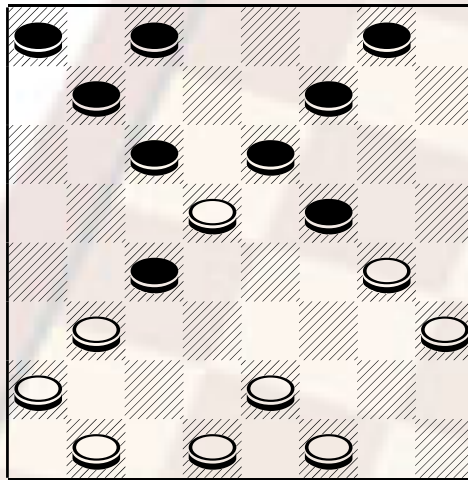


Continuazione dello studio sull'apertura 100

Continuando con lo studio dell'apertura n° 100 più volte oggetto di analisi in questa rubrica vorrei sottoporre oggi all'attenzione del lettore alcuni sviluppi che ne possono scaturire da questa apertura, anche alla luce di alcune linee di gioco che spesso vengono rivalutate.

Come già peraltro accennato la volta scorsa dopo l'avvio 23-20,10-13; 28-23, il nero si trova già alla prima mossa a dover scegliere quale attacco sfoderare 13-18, 5-10, 11-14! (analizzato la scorsa settimana). Oggi analizzeremo la 13-18. Dopo questa mossa e le conseguenti prese obbligate 21x14, 11x18; 22x13, 9x18 ci si trova in una nota posizione che può derivare anche da questo avvio.. 23-20, 10-14; 28-23, 14-18. Si continua: 32-28 mossa subdola ed insidiosa, 6-11; 20-15, 12x19; 23x14, 8-12; 28-23, 12-15; 23-20, 3-6; 26-21,

diagramma 381



Bianco muove e pareggia

In questa difficile posizione il bianco deve cercare di difendere nel migliore dei modi la pedina 14 ecco lo sviluppo corretto: 29-26!, avvio di una serie di cambi che porterà alla momentanea perdita di un pezzo con successivo recupero 10x19; 21x14, 11x18; 20x11, 7x14; 27-22! Attenzione a non farsi tentare dalla 24-20 che risulta molto debole, 18x27; 31x15, 14-19! Risposta necessaria per indebolire la base del bianco ; 26-22 obbligata per evitare la prematura damatura del nero, 19x26; 30x21, a questo punto ci sono pochi pezzi sulla damiera ma per poter pareggiare è necessario giocare con oculatezza. 5-108A); 21-18, 1-5; 25-21!, 5-9; 15-12, 10-13; 18-14, 13-17; 21-18, patta W. Hellman- M. Tinsley

a) lascio al lettore il compito di analizzare le diverse possibili continuazioni del nero e el diverse contro risposte necessarie al raggiungimento della patta.

AI LETTORI

Publicare il 8.3.2000