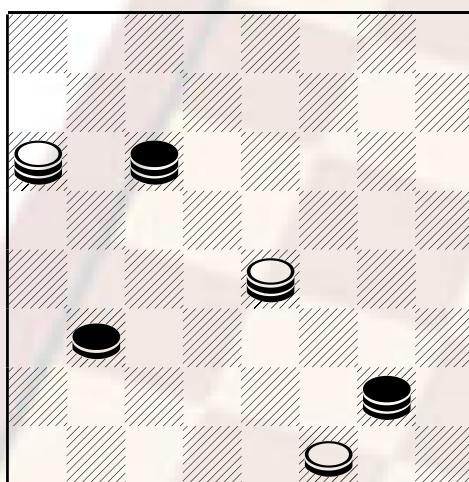


## Continuazione del Finale-Studio di Maccagni Tratto dall'apertura 87

Nella precedente rubrica terminavo l'esame del finale diagrammato lasciando il compito al lettore di trovare la soluzione. Esaminando il diagramma è facile comprendere che ci si trova ad un bivio dove la scelta della mossa è determinante per l'esito della partita. Infatti il bianco può scegliere fra tre diverse continuazioni due delle quali perdenti ed una solamente di patta esaminiamole insieme:

**1) continuazione di patta 31-27!** è indispensabile alzare la pedina di base per evitare la prima posizione, 21-26; 27-23, **a)** 28-24 **b)**; 19-15! **c)** 26-30; 15-11! Attenzione che 23-20 perde, 30-27; 23-19, 27-23; 11-14! (pur essendo forzata è comunque una mossa da punto esclamativo 19-15 perderebbe per 23-20) 10-6; 14-10! due x due 23x5 9x11 patta.

diagramma 383



Bianco muove e pareggia

come abbiamo potuto osservare nella posizione diagrammata il bianco riesce a pareggiare ma la linea di patta è tutt'altro che facile da trovare ed è necessario procedere con cautela per evitare di cadere nelle numerose insidie nascoste in quella che sembrerebbe una posizione non complessa. Esaminiamo ora le altre due possibili scelte (entrambi perdenti)

**2) la più semplice :** con 19-15 il nero gioca 28-23 impedendo al bianco di alzare la pedina e costringendolo a rifugiarsi nel biscacco (caselle 4-8) ed ora la soluzione si presenta semplice come la prima posizione in quanto la dama 9 non può mai muoversi)

**3) la più laboriosa: 19-22?** A prima vista buona in realtà risulta un fatale perdita di tempo 28-23! (attenzione: non 21-25 perché il bianco rimedierebbe con il "ritorno" 22-19, 25-29; 31-27, 29-26, 27-23 e si rientrerebbe nella continuazione di patta sopra riportata; 22-26, 21-25; 26-29 (anche 26-30 perde per 25-29, 31-27, 29-25; 27-22, 25-21 e conseguente chiusura) 23-28! Con questa mossa il nero riesce a controllare la pedina bianca 31 impedendo che la stessa raggiunga la casella 24 lo scopo è quello di sfruttare l'appoggio della pedina 31 per forzare il cambio nel biscacco (25-29); 29-26, 25-29; 26-21, 28-23; 21-17, 29-26; 9-13, 10-14; 13-9, 26-22; 17-13, 22-17, 13-17; 14-18, 9-5; 23-19, 5-9; 19-14, 17-13; 14-11, 13x22; 27x18 e facile chiusura.

- a) se 27-22?, 26-30; 22-18, 30-27; 18-14 ed il nero vince sia con il blocco 27-23, sia col cambio 28-23 e immediata chiusura.
- b) Se 26-30; 23-20, 30-27; 20-16! **d)** ed il bianco si è aperto la strada per la damatura della pedina patta 27-23; 19-22!.
- c) Non 19-22 per 26-30; 22-18 forzata 24-20; 23-19, 10-13! Forzando, in ogni caso, il vincente tiro a due con la dama 20.
- d) 19-15? 28-24; 20-16, 27-23; 15-12, 24-20; 12-8 **e)**, 20-15; 16-12, 10-6; 12-7, 6-3; 7-4, 23-19, 9-5, 19-14; 5-2, 14-10; 2-6, 10-5; 6-2, 5-9 nero vince per triplice chiusura.
- e) 12-7, 20-15; 7-4, 23-19; 4-8, 19-14; 8-4, 14-11, 4-8; 11-7; 8-4, 15-11; 4-8, 7-4 N.V.