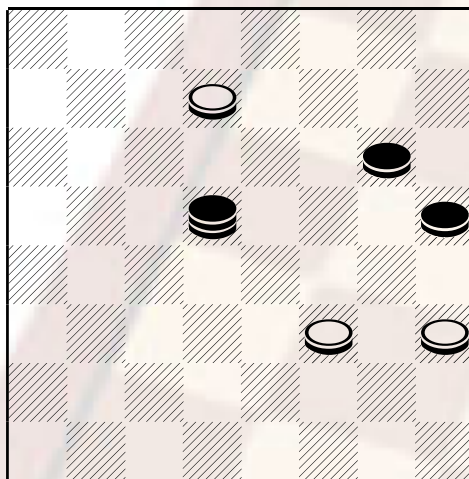


### Da Palermo, una sensazionale patta di Rodolfo Camalo

Questa settimana presento un capolavoro del maestro Palermitano Rodolfo Camalò già per altro pubblicato nelle riviste specialistiche e nel prestigioso libro di Maccagni i finali nelle Partite di dama (edito dalla Mursia). Osservando la posizione si potrebbe dedurre che si tratta di un finale semplice all'apparenza visto il limitato numero di pezzi sulla damiera e la presenza di una sola dama, ma in realtà la soluzione è tutt'altro che facile e legata alla prima mossa risolutrice.

diagramma 384



Bianco muove e pareggia

24-20! La mossa corretta che elimina la debolezza della pedina 23 che è minacciata dalla dama avversaria, (da rilevare che qualunque altra mossa sarebbe risultata perdente in diversi modi) 14-11(var. 1) 23-19! Brillante soluzione che è complementare e coerente alla prima mossa 11x2 20-15; 2-6, 15x8, 6-11; 8-4, 16-20; 19-15 patta

var. 1: se il nero effettua il cambio 12-15, 20x11, 14x7; si prosegue con 6-3, 7-11; 23-19 ed ora il nero non può impedire all'avversario di portare a dama la pedina o comunque di farle raggiungere la casella 8 che equivale alla damatura.

Per ragioni di spazio la scorsa settimana non è stato possibile pubblicare la soluzione analitica del finale nelle diverse varianti pertanto ne diamo oggi l'esatta soluzione: dopo 31-27!, 21-26; del tronco possono sorgere altre diverse linee di gioco davvero interessanti dalle prossime risposte: infatti il bianco risponde con 27-23, **a)** seguita da 28-24 **b)**; 19-15! **c)** ecc. ecc.

- a) se 27-22?, 26-30; 22-18, 30-27; 18-14 ed il nero vince sia con il blocco 27-23, sia col cambio 28-23 e immediata chiusura.
- b) Se 26-30; 23-20, 30-27; 20-16! **d)** ed il bianco si è aperta la strada per la damatura della pedina patta 27-23; 19-22!.
- c) Non 19-22 per 26-30; 22-18 forzata 24-20; 23-19, 10-13! Forzando, in ogni caso, il vincente tiro a due con la dama 20.
- d) 19-15? 28-24; 20-16, 27-23; 15-12, 24-20; 12-8 **e)**, 20-15; 16-12, 10-6; 12-7, 6-3; 7-4, 23-19, 9-5, 19-14; 5-2, 14-10; 2-6, 10-5; 6-2, 5-9 nero vince per triplice chiusura.
- e) 12-7, 20-15; 7-4, 23-19; 4-8, 19-14; 8-4, 14-11, 4-8; 11-7; 8-4, 15-11; 4-8, 7-4 N.V.

-----  
Pubblicare il 29.3.2000