

IN RICORDO DI ANGELO ROSSETTI

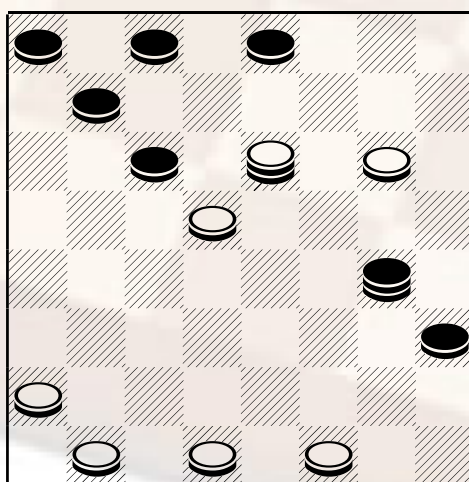
Un doloroso evento ha recentemente colpito il damismo Bresciano: L'improvvisa scomparsa Del cav. Rossetti Angelo i Ghedi. Giocatore di lunghissima anzianità aveva mosso le prime pedine a livello agonistico nel '68 fino a raggiungere la categoria nazionale. Angelo ha dato molto alla dama come giocatore, come collaboratore e come fiduciario Nazionale. Egli è stato un punto di forza dell'organizzazione damistica in Italia ed un attivo organizzatore di competizioni a livello nazionale. Nominato fiduciario nel 1973, porta in breve il numero dei damisti bresciani a circa 180 quintuplicando il numero dei circoli allora esistenti. Si aggiunga a tutto questo che nel 1974 ha iniziato a collaborare con il giornale di Brescia e che ha proseguito ininterrottamente per oltre 20 anni quando, per ragioni familiari, mi ha passato il testimone. Io sono stato scoperto da Angelo nel lontano '74 quando all'età di 11 anni iniziavo a muovere le pedine e attraverso i suoi insegnamenti ho raggiunto il livello di maestro. Sento ancora la tua voce ricca di insegnamenti, con tono pacato o greve a seconda delle circostanze.

Oltre allo studio della dama egli curava altri interessi quali il biliardo, gli scacchi e la pittura, quest'ultima passione che gli era stata trasmessa dalla moglie Wanda Perazzi.

Al rammarico per la scomparsa del validissimo giocatore ed amico si aggiunge il rimpianto per l'uomo intelligente, gentile, onesto, sempre pronto ad aiutare nel momento del bisogno, anche nella vita privata. La tua parola, i tuoi insegnamenti, il tuo esempio non potranno giammai morire....

Rossetti - Saporito (nero) Rovetta 1996: dopo l'apertura 24-20, 12-16; 28-24, apertura particolarmente favorevole al nero si continua : 10-14 (la migliore risposta); 20-15(a), 11x20; 24x15, 7-11; 32-28, 11x20, 28-24, 4-7; 24x15; 7-11; questi ripetuti attacchi hanno lo scopo di indebolire l'ala sinistra del bianco che ora è costretto al cambio 23-20, 16x23; 27x20, 20-16!(b), 11x20; 22x15, 20-23; 15-12! ecco il sacrificio che cambia volto alla partita; 8x15; 16-12, 15-20; 12-8, 20-24; 8-4, 23-28; 4-7, 28-32; 26-22, 32-28; 22-19, 28-23; 19-15, 23-20; 15-12, 9-13; come si può osservare il bianco ha un pezzo in meno ma si accinge a fare la seconda dama, inoltre la sua base è ben coperta e pertanto la sua posizione è nettamente superiore. 9-13; 7-11! (il bianco sta preparando il tiro vincente), 13-18? con questa mossa Saporito vuole sbloccare una situazione difficile cede un pezzo con l'intento di recuperarlo immediatamente con 6-10 per poter fare a sua volta la seconda dama, ma non si accorge della trappola accuratamente preparatagli dall'avversario) 21x14, 6-10;

diagramma 385



bianco muove e vince

12-7!, 10x19 (se 3x12; 11-7, 10x19; 7x14); 11-14, 3x12; 14x7 e bianco vince.