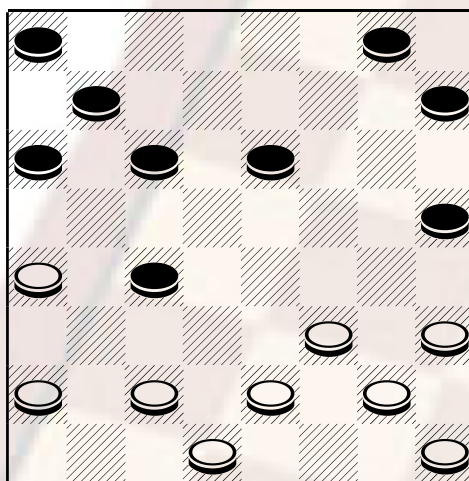


Proseguimento di uno studio (4)
Apertura 21-17, 12-16; 26-21

Proseguendo nello studio dell' apertura 19, analizziamo oggi il terzo attacco a disposizione del nero. Ricorderete che nelle precedenti rubriche abbiamo avuto modo di studiare le diverse linee di difesa del bianco necessarie per contrastare l'avanzata dell'avversario, oggi ci rimane da analizzare il terzo possibile attacco del nero.

Ricapitolando dopo le prime cinque mosse: 21-17, 12-16; 26-21, 10-14; 22-19, 14-18; 21x14, 11x18; 29-26!, ora analizziamo la **6-11!** meno complicata delle precedenti ma sempre ricca di insidie; 19-15! Anche in questo caso risulta essere la miglior difesa a disposizione del bianco, 19-15, 11x20; 24x15, **3-6! (a)**; 28-24, 6-10; 31-28, 7-11; 15x6, 2x11;

diagramma 375



Bianco muove e pareggia

Nella posizione diagrammata il bianco risolve velocemente in questo modo: 17-13, 10x17; 26-21, 17x26; 30x7, 4x11; 27-22, 9-13; 23-19, 5-9; 19-15, 11x20; 24x15, 16-20; 28-24, 20-23; 22-19, 13-18; 19-14, 9-13; 14-10, 18-22; 10-6, 23-27; 6-2, 27-31; 2-6 Patta.

a) anche la 2-6 risulta buona: 26-21, 7-12; 21x14, 12x19; 14-11, 6x15; 23x14, 5-10 necessario, 14x5, 1x10; come si può notare ora il bianco è riuscito a riequilibrare la posizione ed ora è il nero che deve stare attento....28-23, 4-7; 23-19, 15x22, 27x18, 7-11; 32-28, 8-12; 28-23, 12-15; 30-26, 10-14; 26-22, 14x21; 25x18, 15-20; 22-19, 20x27; 30x22, 3-7; 17-13, 11-14 patta.

Il problema di questa settimana è sempre del maestro **Luigi Condemi** di Brancaleone (R.C.)
Posizione: **Bianco Dama** casella 18, **pedine** 7,11,19,21,26 - **Nero Dame** 4,29, **pedine** 12, 17,27 in questa posizione il bianco riesce a risolvere brillantemente a suo favore con un tiro di quinta intenzione: 11-6, 29x13 (presa obbligata); 6-3, 4x11(obbligata); 19-15, 11x20(obbligata); 3-7, 17x26 (presa obbligata), 7x21 bianco vince per chiusura.

AI LETTORI

Publicare il 24.1.2000