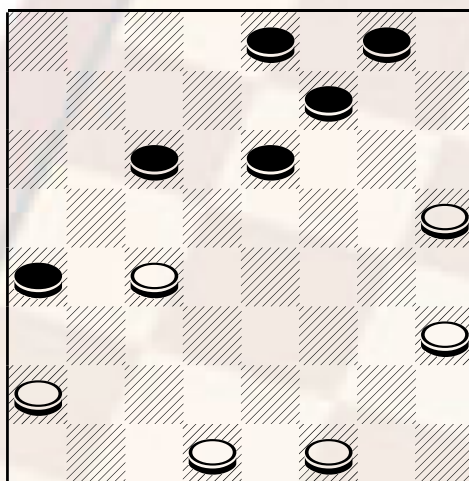


Ancora un "aggancio"
Apertura 21-18, 10-13; 24-20

Accadde spesso, nell'ambito dei meccanismi delle aperture di gioco, che determinate posizioni confluiscono nell'identica situazione di altre partite pur prendendo avvio da successioni di mosse diverse. Finchè questo fenomeno rimane circoscritto al non tanto complesso verificarsi di "posposizioni", il giocatore o lo studioso presto e facilmente si orientano, considerando il fatto stesso con la dovuta consapevolezza e preparazione. Quando, invece, l'allacciamento o ricongiungimento avviene attraverso percorsi nettamente diversi, in un numero di mosse differente, e per giunta a damiera e colori rovesciati, allora si può parlare di accadimenti davvero sorprendenti, e tali da lasciare ammirati sulle possibilità esplicative del gioco della dama. Non senza aggiungere che il reperimento, in questi casi, diventa cosa particolarmente ardua da tramutare in termini pratici essendo quasi impossibile una preventiva conoscenza. Pasquale Frisina, di Cremona ce ne fornisce un esempio con le seguenti due partite che si riallacciano attraverso procedimenti estranei l'uno all'altro.

Prima partita giocata nel 1987 contro Maiocchi derivante dall'apertura numero 26: 21-18, 10-13; 23-20, 12-15; 28-23, 5-10; 20-16, 10-14; 32-28, 14x21; 26x10, 6x13; 23-19, 1-5; 19x12, 8x15; 28-23, 13-18; 22x13, 9x18; 29-26, 5-10; 26-22, 2-6; 22x13, 10x17; 23-19, 15x22; 27x18, 6-10;

diagramma 376



Nero muove e

La posizione diagrammata è stata raggiunta in 15 mosse ed è leggermente favorevole al nero ma se il bianco prosegue con oculatezza riesce a impattare agevolmente cosa che non è accaduta infatti si prosegue in questo modo: 31-27, 10-14; 18-13, 17-21; 25x18, 14x21; 13-10, 21-25; 10-5, 25-29; 5-2, 29-26; 2-6, 11-14; 6-10, 14-18; 27-23, 26-22; ed il nero vinse il finale.

La seconda partita è stata giocata sempre da Frisina nell' 1987 al torneo di Parma e deriva dall'apertura numero 119. Vediamola 24-20, 10-13; 20-16, 12-15; 23-19, 13-18; 19x12, 8x15; 21x14, 11x18; 22x13, 9x18; 28-23, 6-11; 32-28, 5-9; 26-22, 1-5; 22x13, 9x18; 29-26, 5-10; 26-22, 2-6; 22x13, 10x17; 23-19, 15x22; 27x18, 6-10; 28-23 - ed ora dopo 16 mosse se il bianco prosegue con 28-24 abbiamo realizzato "l'aggancio" - 28-23, 10-14; 18-13, 17-21; 25x18, 14x21; 23-19, 21-25; 13-9, 25-29; 9-5, 29-26; 5-2, 26-22; 2-6, 22x15; 16-12, 15x8; 6x15 patta.

AI LETTORI

Pubblicare il 2.2.2000