

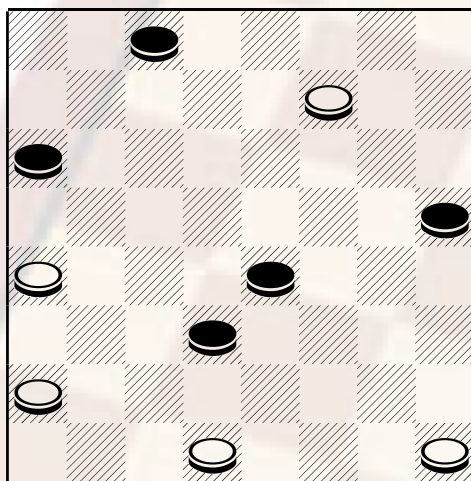
Dal campionato '99
Una brillante vittoria sull'apertura 100

In questa puntata vorrei commentare una partita giocata al recente Campionato Assoluto dal maestro Ronda Marco di Brescia.

"Bristol" (notissima partita teorica) che ho recentemente giocato al campionato italiano. Tale giocata è stata da me analizzata in seguito dove ho potuto osservare che nel momento topico del pre-finale esisteva anche la possibilità di un sorprendente sacrificio.

Vediamola: Bianco Usai Salvatore Nero Ronda Marco. Apertura numero 100 apertura molto favorevole al Nero (2N):23-20,10-13; 28-23, 11-14! Mossa molto diffusa nella moderna teoria che sostituisce la vecchia giocata della "Diga" derivante dal baratto in 18, anch'essa molto buona per il nero anche se ormai in disuso perché troppo conosciuta. 22-19 un attacco insolito (personalmente preferisco continuare con 31-28 che potrebbe scaturire nella condotta contrassegnata alla nota a in calce) 13-18; 19x10, 5x14; 21-17, 12-16; 26-21, 8-12; 29-26, 1-5; 23-19, (21-17 ORA E MIGLIORE) 14x23; 21x14, 6-11; 26-21, 11x18; 21x14, 7-11; 14x7, 4x11; 31-28, 3-6;. 28x19, 16x23; 27x20, 11-15; 20x11, 6x22; 24-20, 12-16; 20-15, 5-10; 15-11;10-14, 11-7, 14-19; 7-3,

diagramma 380



Bianco muove e

A questo punto il bianco non si avvede della delicata posizione in cui si trova e convinto di trovarsi in vantaggio posizionale gioca 7-3 con l'intento di bloccare le due pedine 5-9 e riuscire a conservare un vantaggio posizionale. In realtà la sua posizione risulterà critica in quanto le sue 21-17 possono essere bloccate oltre al fatto che anche le pedine in base 30 e 32 non hanno possibilità di manovra. Bisognava ritardare la damatura ed alzare 32-28. **16-20!**; 3-6, 19-23; 6-11, 20-24; 11-15, 24-28; 15-20, 22-26; 20x27 28-31; 30x21, 31x22; 17-13, 9x18; 21x14, 2-6; 25-21, 22-19; 32-28, 19x10; 28-23, 10-14; Nero vince

A) dopo 31-28, 13-17; 23-19, 14x23, 28x19, 5-10; 20-15, 12-16; 32-28, 7-12; 22-18, 4-7; 18-13, 9x18, 21x5, 1x10; 25-21, 7-11; 21-18, 11x20; 24x15, 16-20, 27-23, 20-27; 30x23, 12-16; 18-13, 6-11; 15x6, 2x11; 13-6, 3x10; 26-21, 17x26; 29x22, 10-13, 28-24, 11-15; 19x12, 8x15, 22-18 (mossa chiave per evitare la prima posizione) 13x22; 23-19, e subito patta. Fero Fierro Concorezzo 1995 (dall'apertura 23-20, 11-14; 28-23).

AI LETTORI

Pubblicare il 1.3.2000