

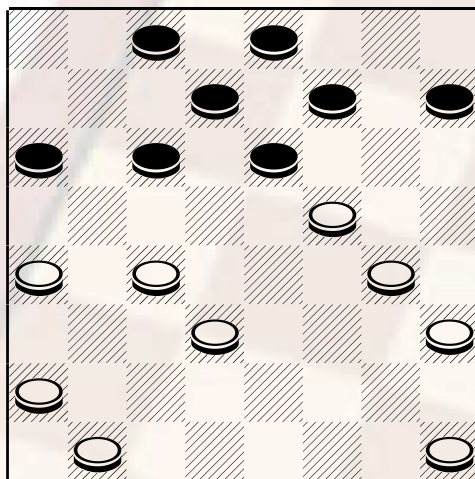
## Le partite del Campione '2000 (5) Michele Borghetti

Continuiamo con la pubblicazione delle migliori partite giocate dal G.M° **MICHELE BORGHETTI** al 64° Campionato Italiano.

Al quinto turno di gioco viene estratta l'apertura numero 24 considerata molto debole per il bianco, una delle poche aperture che andrebbe riconsiderate alla luce dei numerosi attacchi del nero e che dovrebbe essere classificata tra quelle della tabella "A", ossia con tre vantaggi, da utilizzare solo negli incontri con due partite. L'avversario assegnatogli è il maestro romano Portoghese Gianfranco, un giocatore d'analisi, poco propenso allo studio e per questa sua caratteristica predilige il gioco non teorizzato.

La partita: **Portoghese (Bianco)- Borghetti (Nero)**: 21-18, 10-13; 26-21, 12-15! Il miglior attacco; 23-19, 13-17! Logica conseguenza della 12-15; 19x12, 17x26, 30x21, 8x15 con questa rottura il nero si trova in notevole vantaggio posizionale; 28-23, 5-10; 23-20? Sorpresa generalmente si prosegue con l'attacco 23-19 al quale può seguire la chiusura 7-12 oppure il baratto 4-8 entrambi forti per il nero 10-13; 21-17, con questo attacco il bianco si aspettava la rottura con 2-5 non certo la 15-19{!!} mossa scovata in gioco vivo dal campione che stravolge i piani dell'avversario; 22x15! Il bianco preferisce tenersi il pezzo, 13x22, 27x18, 1-5; 31-27, 5-10, minaccia ora la 10-13, 27-22 chiusura forzata, 4-8;

diagramma 448



Bianco muove e .....

Esaminando il diagramma ci si accorge immediatamente che il bianco, pur avendo un pezzo in più si trova in una posizione precaria, le sue pedine sono disposte sui lati della damiera ed il nero minaccia di riprendersi il pezzo. Si continua 20-16, 11x20; 24x15, 7-11; 15-12, 8x15; 16-12, 15-19; 22x15, 11x20; 17-13, 10x17; 32-28, 20-24; 28-23, 24-28; 23-20, 28-31; 20-16, 31-27; 12-7, 3x12; 16x7, 9-13{!!}; 18x9, 27-22; {NERO VINCE}.

Pubblicare il 20.06.2001