

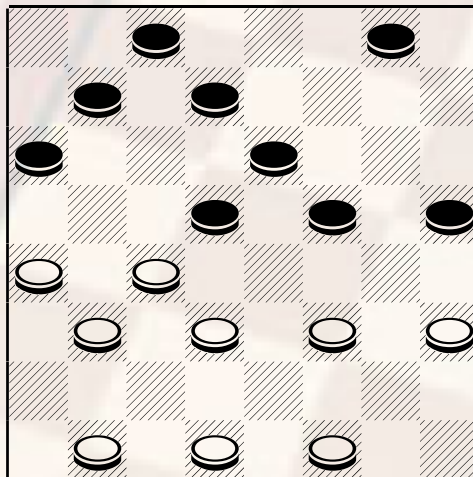
Le partite del Campione (5) Campionato assoluto 2001

Al torneo di Mestre (Ve), Prima gara nazionale dell'anno vince Borghetti Michele di Livorno riconfermando il suo splendido periodo di forma e precedendo di un solo punto di quoziente il fuoriclasse reggino Mario Fero che sembra l'unico in grado di contrastare il campione. Ci hanno provato anche Gaparetti, De Grandis, Bubbi, e Duo' ma non sono stati capaci di reggere il loro ritmo 4 vittorie e 4 pareggi.

Continuiamo con la pubblicazione delle migliori partite giocate dal G.M° **Borghetti Michele** di Livorno al Campionato Assoluto 2001. Presento oggi la partita che lo ha visto impegnato contro l'esordiente Francesco Caravelli, personaggio tranquillo e riservato che possiede una buona conoscenza della moderna teoria. L'apertura estratta è la numero 92 considerata molto favorevole al Bianco.

Borghetti (Bianco) Caravelli (Nero): 23-19, 12-15; 19x12, 8x15; 28-23! Questa e la 21-18 sono le migliori continuazioni a disposizione del bianco, 10-14; 23-20, 5-10; 20-16! **a)**, 1-5(**b**); 22-18 giocata per impedire la conquista della meta, 14-19; 21-17, 10-14; 25-21, faccio rilevare ai meno esperti come il bianco stia cercando di accerchiare i pezzi avversari stringendoli in una morsa 7-12; 16x7, 3x12 con questa rottura il nero crede di essersi liberato ma ben presto si accorgerà che le difficoltà non sono ancora terminate, 27-23, 19x28; 32x23, 12-16; 26-22,

diagramma 486



Nero muove e

Ora il nero è obbligato alla rottura, che può essere eseguita sia in 19 che in 20. Caravelli preferisce la prima - 15-19; 22x15, 11x27; 31x22! Questa presa obbliga l'avversario ad eseguire un'ulteriore mossa prima del cambio, 5-10; 18x11, 6x15; 21-18, 2-6; 30-27, 16-20; 18-13, 9x18; 22x13 con questa mossa il bianco si assicura un finale vantaggioso, 10-14; 13-9, 14-19; 9-5, 6-10; 5-2, 10-14; 2-6, 14-18; 6-10, 19-23; 10-13, 23x30; 13x22, 20-23; 22-19, 23-27; 19x12, 27-31, 17-13, 31-27; 24-20, 27-23; 20-15, 30-26; 13-10, BIANCO VINCE

a) anche 22-18 è buona: si continua: 10-13; 21-17, 13x22; 26x10, 6x13; 17x10, 2-6; 25-21, 6x13; 32-28, 1-5; 30-26, 5-10; 27-22, 13-17, 28-23, 7-12; 20-16, 11-14; 16x7, 4x11; 23-20, 14-19; 31-28, 10-14; 20-16, 3-6; 16-12, 6-10; 12-7, 10-13, 7-3, 13-18; 22x13, 9x25; 3-6, 17-21; 26x17, 19-22; 6-10, 14-18; 10-14, 18-21; 14x7, 15-19; 17-13, 22-27; 24-20, 27-31; 28-24, 31-27; 20-16, 19-22; 13-10, 27-23; 24-20, 23-19; 10-6, 19-15; 29-26, 15x24, 26x17, 24-20 Bianco Vince Gasparetti D'amore c.i.2001

b) migliore è la 10-13 Giocata da Ronda contro Gatta allo stesso campionato, la partita proseguì in questo modo: 22-18, 13x22; 26x12, 4-8; 32-28, 8x15; 28-23, 9-13; 23-20, 1-5; 27-22, 5-9; 29-26, 13-18; 22x13, 9x18; 26-22, 18x27; 31x22, 6-10; 21-17, 2-5; 30-26, 14-19; 22-18, 19-23; 26-21, 23-27; 18-13, 5-9; 13x6, 3x10; 21-18, 27-30; 17-13, 10x17; 18-14, 11x18; 20x4 pari

Pubblicare il 21/03/2002