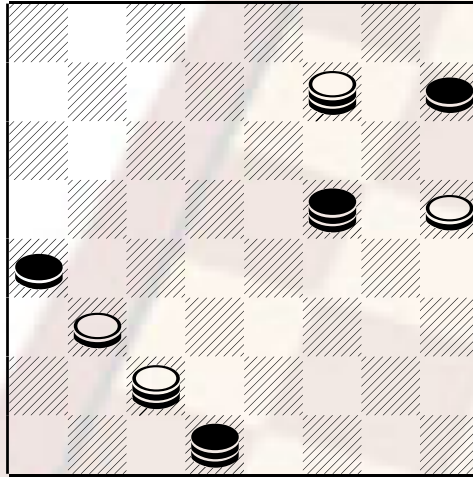


Un finale da teorizzare

La scorsa settimana ho pubblicato la posizione di partenza di un finale altamente istruttivo capitato al maestro Bresciano GianMarco Ronda, ma volutamente non ho pubblicato la soluzione per non togliere la soddisfazione ai lettori di scoprirne l'essenza e di far tesoro dell'insegnamento didattico che ne deriva. Sono convinto che se questa posizione dovesse capitare in torneo ad un giocatore in ristrettezza di tempo (10 minuti), egli si troverebbe senz'altro in difficoltà nel risolverlo a suo favore sciupando così un punto. Passiamo alla soluzione analitica proposta dall'autore

diagramma 489



Bianco muove e vince

Soluzione: 26-29, 17x26; 29x22 con questa mossa il bianco blocca la dama avversaria e inverte la mossa; ora è il bianco ad avere l'opposizione favorevole ma come vedremo la soluzione non è per niente facile. Proseguendo: 15-20; 6-11, 20-23; 11-14, 23-20: 14-19, 20-24; 19-23!! Mossa chiave che permette al bianco di scalzare la dama avversaria, 24-20; 23-28 logica conseguenza della precedente mossa 20-15(**A**) Ed ora il bianco con un propizio sacrificio risolve il finale a suo favore: 16-12!!(**B**) 15-20 (mossa forzata perché con 15-11? 28-23, 8x15; 23-20 ed ora il nero è rimasto bloccato e per liberarsi dovrà cedere due pezzi perdendo la partita) 12-7; 20-24(**C**).28-32!! Incredibilmente la casella 32 in questo finale è determinante 8-12; 7-4, 12-16; 4-7, 16-20; 7-12, 20-23; 12-15; ecc. bianco vince.

A) se 20-24, 28-31 e si entra in un altro finale vincente per il bianco, ed ora sia che il nero prosegua con 30-27 o 24-20 il bianco risponde con 22-19, 27-30; 19-15!!, 30-26; 16-12, 26-22 (non si può fare il cambio 24-20 perché la pedina nera verrebbe catturata - dopo i ripetuti attacchi ad opera della dama 24)., 12-7: 22-18, 7-3; 18-22; 3-7, 22-18!, 7-11, 18-22; 11-14, 22-26; 14-19, 26-21; 19-23, 21-18; 31-27!, 18-21, 27-22, 21-25; 22-26, 25-29; 15-12, 29x22, 23-20, 24x15; 12x26 bianco vince

B) attenzione che se si ritarda questa mossa si pareggia infatti se 28-24? il nero non avrebbe continuato con la perdente 15-11 ma con 15-12 seguita da 24-20, 12-7; 20-15, 7-3; 15-12, 3-6 ecc. ove si dimostra che anche una ripetizione di mosse può rivelarsi una brillante operazione...patta perpetua..

C) anche le altre continuazioni sono perdenti, questa offre ancora una chance di patta infatti se il bianco rispondesse con la più istintiva 28-23 si avrebbe 8-12; 7-4, 12-16; 4-8 (4-7 pareggia con 24-20, 7-11, 20-24; 11-15, 24-28), 24-20; 23-28(**D**), 20-24; 28-32 ecc. bianco vince.

D) se 23-19? Si ha 24-20; 8-4, 20-24 e ora pari a meno che non si prenda la casella 32!!

Publiccare il 11/04/2002