

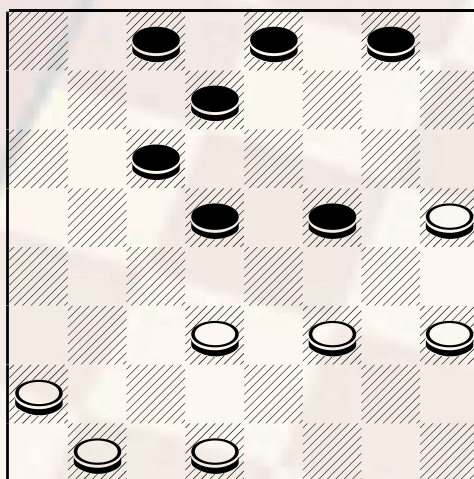
Le partite del Campione (6) Campionato assoluto 2001

Continua la serie di vittorie del fuoriclasse Livornese Borghetti Michele che si aggiudica anche l'ottava coppa città di Terracina dimostrando di essere il miglior giocatore in tutti i tempi. Questa è la sua quarta affermazione consecutiva (Milano, Arona, Mestre) partendo dal titolo Assoluto vinto a Grado nello corso Novembre e sembra che l'unico giocatore in grado di contrastarlo sia il reggino Mario Fero che si aggiudica il secondo posto per un solo punto di quoziente. Ci hanno provato anche Gaparetti, De Grandis, Bubbi, e Duo' ma non sono stati capaci di reggere il loro ritmo 4 vittorie e 4 pareggi.

Continuiamo con la pubblicazione delle migliori partite giocate dal G.M° **Borghetti Michele** di Livorno al Campionato Assoluto 2001. Presento oggi la partita che lo ha visto impegnato contro Emanuele D'Amore di Foggia. L'apertura estratta è la numero 62 considerata molto favorevole al Nero.

D'AMORE (Bianco) Borghetti (Nero): 22-19, 10-13; 21-17, 13-18; 23-20! La miglior difesa del bianco, ora il nero può scegliere tra due buoni attacchi: 9-13! Una vecchia giocata che figura anche nell'antologia damistica italiana di Roberto Matrunola edito nel 1967.e la 11.14! un attacco più recente che tende alla conquista del centro. Il campione conoscendo l'inclinazione teorica dell'avversario decide per la prima, quindi dopo 9-13 si prosegue: 17x10, 5x23; 28x19, 12-15; 19x12; 7x23; 27x20, 11-14; questa rottura potrebbe farci pensare che il nero cerca di semplificare il gioco, in realtà invece sta cercando solamente di dare questa illusione inducendo l'avversario ad alleggerire la tensione 32-28(a), 8-12; 28-23, 1-5; 20-16(b), 12-15; 26-22, 18x27; 31x22, 5-10;

diagramma 490



Bianco muove e

Osservando il diagramma è facile intuire che la posizione del bianco è critica per via della dislocazione sparsa delle sue pedine, 16-12 (c), 10-13; 25-21, 13-18; 22x13, 15-19; 23-20, 19-23; 21-17, 23-28; 13-10, 6x13; 17x10, 28-31; 20-16, 31-27; 29-26, 14-19; 24-20, 19-23; 20-15, 4-8; 15-11, 8x15; 11-7, 3x12; 16x7, 27-22; 30-27, 22x31; 26-22, 31-27; 22-18, 27-22; 18-14, 15-20; 14-11, 22-18; 10-6, 2-5; 6-2, 5-9; 2-5, 9-13; 5-10, 13-17; nero vince.

a) migliore è la 20-16 Giocata da Ronda contro Sarcinelli allo stesso campionato, la partita prosegue in questo modo: 6-11; 24-20, 1-5; 32-28, 5-9; 26-21, 4-7; 29-26, 2-6; 31-27, 8-12; 28-24, 6-10; 26-22, 3-6; 22x13, 10x26; 30x21, 6-10; 27-22, 12-15; 21-17, 14-19; 22-18, 19-23; 17-13, 10x17; 18-14, 11x18; 20x4 pari

b) qui il Matrunola prosegue con 30-27 e dopo poche mosse la partita termina pari.

c) 30-27 sembra buona ma il nero risponde con la vincente 10-13.

Pubblicare il 18/04/2002