

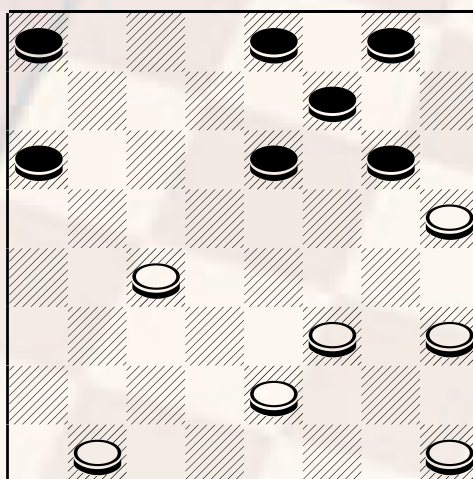
## UN INTERESSANTE PARTITA GIOCATO AL RECENTE CAMPIONATO PROVINCIALE

**Commissariamento:** Il Presidente della F.I.D. a chiesto al CONI il commissariamento della nostra Federazione per far luce sulle numerose accuse, che gli sono state mosse. Attraverso la presenza di una Figura super partes si cercherà di fare chiarezza sull'operato di tutti coloro che hanno ricoperto o ricoprono una carica all'interno della F.I.D per verificare la fondatezza di tali accuse. E' stata pertanto rinviata l' Assemblea Federale fino ad un pronunciamento da parte del CONI.

Presento oggi una partita vinta dal maestro Signorini al 32° Campionato Provinciale da lui vinto il mese scorso. La partita offre notevoli spunti di interesse e pur seguendo per diverse mosse le linee i gioco più note se ne discosta nel centro partita.

**Bianco: Bezzi Gustavo Nero: Signorini: 22-18, 12-15; 27-22,** l'apertura estratta è la numero 52 una partita difficile per il bianco se non si conoscono le linee di difesa corrette. La partita che ne può scaturire è conosciuta come **Livornese Seconda** nome imposto dal G.M. Sergio Zampieri in onore della scuola Damistica livornese cui spetta il merito di aver approfondito l'analisi di questa difficile apertura. Per maggiori approfondimenti sullo studio consultare il damasport numero 2 del 1983. **10-14** il nero passa alla conquista del centro personalmente preferisco la 10-13; 23-20? Con questa mossa il bianco intende impostare l' **Arturiana** una classica difesa, della Bassi quadrati in contromossa, in alternativa si può proseguire con la rottura 23-19, 6-10; 28-23, 8-12; 20-16, 10-13; 22-19, 15x22; 26x10, 5x14; 30-26, 13x22; 26x10, 2-5;. 31-27, 5x14; 21-18, 14x21; 25x18,

diagramma 491



Mossa al Nero

Come si può notare il nero si trova in vantaggio, la disposizione delle sue pedine, ben ancorate alla base e vicine tra loro gli consentono di dominare il centro mentre le pedine bianche sono disposte in modo sparso, rivolte verso i lati della damiera e per giunta con una base sgualcita. Qui il nero dispone di due forti attacchi che offrono spunti didattici di vario genere: 1-5; e 3-6 entrambi ampiamente analizzati dalla letteratura damistica. Signorini sceglie per la prima (1-5), 27-22, 5-10; 32-28, 11-14!; 18x11, 7x14; 16x7, 3x12!; 22-19? Questa è la mossa perdente Signorini contava proprio su questo errore di valutazione, molto frequente poiché la mossa errata è istintiva e la linea di vincita è a lungo respiro – la mossa corretta era 24-20.- , 9-13; 24-20, 12-16; 28-24, 13-18; 20-15, 18-22; 15-11, 22-27; 11-6, 27-31; 6-2, 31-27; 24-20, 27-22; 19-15, 22-19; 2-6, 19x28; 6x13, 16x23; 13-18, 14-19;. 18-22, 28-31; 29-25, 23-27; 15-11, 19-23; 25-21, 27-30; 11-6, 30-27; 21-18, 4-8; 6-3, 8-12; 3-7, 12-16; 7-12, 16-20; 12-15, 20-24; 15-19, 24-28; nero vince

---

Pubblicare il 25/04/2002