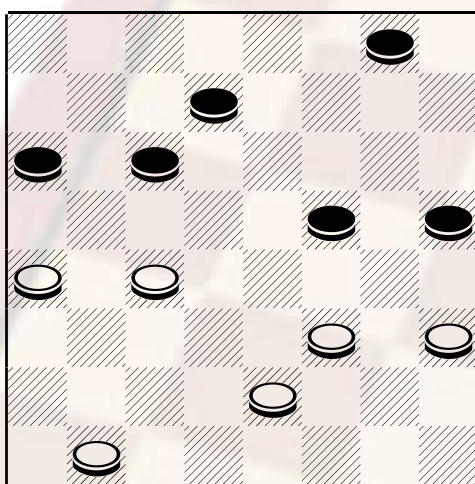


UN INTERESSANTE PARTITA CHE SFOCIA NELLA SESTA POSIZIONE

Presento oggi un'interessante partita giocata al 36° campionato assoluto e che si contraddistingue per il raggiungimento di una classica posizione teorica: "la sesta". La partita segue per lunghi tratti la teoria del gioco inglese perfettamente adattabile al gioco italiano e può essere raggiunta da diverse aperture.

Bianco: ZAMPIERI Nero: GIANNINI : 21-18, 12-15; 25-21, l'apertura estratta è la numero 35 considerata di parità, è un'apertura che offre notevoli possibilità di gioco ad entrambi. 10-14; il nero passa alla conquista del centro, personalmente preferisco complicare il gioco con 8-12, 23-19! Classica rottura che consente al bianco di riequilibrare il dominio del centro 14x23; 28x12, 8x15; 32-28(A), 5-10; 28-23, 10-14; 23-20 (la rottura 22-19 semplificherebbe ulteriormente il gioco portando velocemente a posizioni di sostanziale equilibrio), 1-5; 27-23, 5-10 (anche 9-13 è una buona continuazione vedi variante B) 22-19, 15x22; 26x19, 7-12; 20-16, 11-15; 16x7, 15x22; 18x11, 6x15; 21-17!, 3x12; 30-27, 2-6; 27x18, 12-16; 31-27 abbiamo raggiunto una posizione simmetrica

diagramma 495



Mossa al Nero

In questa delicata posizione il nero non ha l'opposizione favorevole e per conquistare la parità dovrà escogitare una brillante giocata: 6-11; 27-22, 4-8, 29-25, 10-14; 25-21, 8-12; 17-13 ecco raggiunta la sesta posizione, conosciuta nel gioco inglese e americano come **Cowan's Coup** dal nome del giocatore che per primo la trovò. Qui il nero riesce a pareggiare dando in presa due pezzi: 15-20; il bianco può scegliere se mangiare in 8 o in 6 ma si raggiunge la stessa posizione, dopo la presa il nero prosegue andando nella casella 15 con la pedina 11 o 12 a seconda della precedente presa, si prosegue 18x11, 9x27; 8-4, 27-31; 4-7 31-28 e ripresa di pezzo e patta.

A) anche 21-17 è buona anche se generalmente non conviene accantonare le pedine a sponda.

B) 9-13; rottura che semplifica il gioco ma che nasconde alcune insidie 18x9; 11x25, 20x11, 6x15; 31-28!, 5-10; 28-23, 7-11; 26-21, 4-8!; 23-20, 8-12, 20-16, 10-14; 16x7, 3x12; 21-17; 10-14, 9-5!!, 19x26; 30x21, 2x9; 17-13; 9x18; 21x7, ed ora il nero gioca in favore di mossa ma la posizione è di assoluta tranquillità.

Pubblicare il 30/05/2002