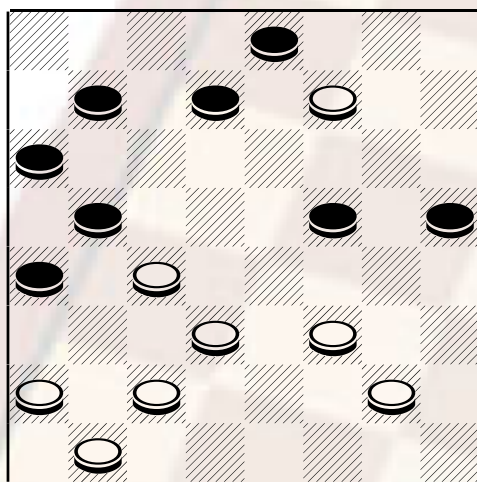


Imparare dai propri errori per sfruttarli con gli avversari

Dedico questa puntata al campionissimo **Michele Borghetti** di Livorno che dopo aver ottenuto uno strepitoso successo al recente campionato italiano di Trieste è riuscito a sfruttare al meglio questo splendido periodo vincendo i primi 4 tornei dell'anno a cui ha partecipato oltre al campionato regionale. Oggi presento la partita giocata al 7 turno di gioco al torneo di Marghera contro il romano Gasparetti Marcello altro fuoriclasse che si è sempre distinto nei recenti campionati sfiorando più volte la vittoria.

Bianco **Borghetti** – Nero **Gasparetti**: l'Apertura estratta è la numero 78 considerata di parità che offre brillanti giocate ad entrambi i colori: 23-19, 9-13; 21-18, 5-9; 28-23, 13-17; 23-20, 1-5; 31-28, 10-13; 20-15, 11x20; 24x15, 12-16; 28-23, 7-11(?) mossa di dubbia efficacia **(A)**, 15-12! naturalmente Borghetti si è poi studiato a fondo la partita ed al momento opportuno la giocata ad un valido avversario del calibro di Gasparetti, 8x15; 19x12, 11-15; 23-19, 6-11; 27-23!(B), 4-8; 32-28, 2-6; 19-14(!), 15-20;.14x7, 20x27; 30x23, 8x15;

diagramma 498



Bianco muove e vince

Il significato didattico di questa posizione sta tutto nell' individuare la manovra di vincita che non è lo spettacolare tiro di dama derivante da 18-14, 3x12; 14x10, 5x14; 22-19; 15x22; 26x3 che porterebbe ad una semplice pari ma ...è necessario scovare una brillante manovra di sacrificio...28-24!, 3x12; . 18-14!, - *sacrificio di pezzo che condurrà il bianco alla vittoria in poche mosse*- 13-18; -(anche 6-10 è perdente per ;14-11, Bianco Vince) - 22x13, 9x18; 26-21, 17x26; 29x13, Nero abbandona

- a) faccio notare che la medesima posizione si è verificata in una storica partita giocata a Grosseto nel 1999 tra Cesare Ciancianini e Michele Borghetti, la partita si concluse in parità e con questo risultato Cesare si aggiudicò il torneo. Poi tale partita fu oggetto di studio e si scoprì che Borghetti, che conduceva il nero, doveva perdere. A completamento dell'informazione riporto lo svolgimento della partita mentre vi ricordo che un commento più esteso fu pubblicato in questa rubrica nel '99. Qui Borghetti proseguì con i 12-16; 28-23, 7-12;. 32-28, 3-7; 28-24, 7-11;. 24-20, (la mossa fondamentale, che blocca lo sviluppo del nero) 6-10; 15x6, 2x11;. 18-14, 11x18;. 26-21, 17x26;. 30x14, 13-17; 29-26, 10-13;. 14-10, 5x14; 19x10, 4-7;. 10-6, 7-11; 6-3, 11-14;. 22-19, 14-18; 26-22, 17-21; 3-6, 21-26;. 20-15, 26-30; 6-11, 30-26; 11-14, 26-21; 14-10, 21-17; 10-14, 18-21; fatta per forzare 25x18, 17-21;. 15-11, 21-26; 14-10 (l'attacco risolutivo), 13-17 forzata;. 19-15, (la mossa non prevista da Borghetti 26x28;. 10-14, 12x19;. 14x32, 17-21; 27-23, 8-12;. 32-28, 12-15; 11-6, 21-26; 6-3, 26-30; 3-6, 30-26 ;. 6-10, 26-22; 18-13 !!, 9x18; 23-19, 15-20; 10-13, 22x15;. 13x22, pari
- b) La più istintiva 32-28? *Avvantaggia il nero*, 11-14!; 19x1, 15-19; 22x15, 13x31; 28-24, 16-20; *favorevole al nero che si appresta a fare la seconda dama* -

Pubblicare il 20/06/2002