

Ronda Gianmarco è il nuovo campione regionale

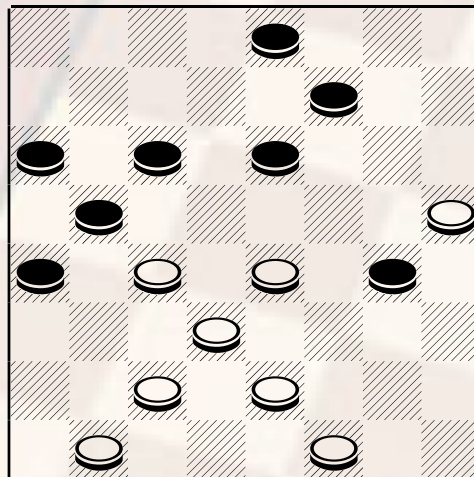
Dedico questa puntata all'amico Gianmarco Ronda di Brescia che si è brillantemente conquistato il 38° Campionato regionale di Dama italiana, edizione svoltasi domenica 26 maggio. Gianmarco si è conquistato l'ambito titolo precedendo di un punto il Maestro Diego Signorini di San Polo. Decisivo l'ultimo incontro in quanto i due bresciani si trovavano a pari punti e mentre Ronda vinceva una brillante partita, Signorini veniva costretto alla pari dal suo avversario gran maestro Badiali di Mantova.

Ronda classe '60, organizzatore della società IMPERIAL LIFE di Bolzano, non è nuovo a queste prodezze, più volte campione provinciale, regionale e vincitore di numerose competizioni a livello nazionale intende ora raggiungere due nuovi obiettivi: conquistare il titolo assoluto, tentativo più volte sfiorato negli ultimi 5 anni e pubblicare un libro di dama che insegni in modo sintetico, schematico ed innovativo le strategie di questo sport. Alla manifestazione anno preso parte oltre 60 giocatori

Presento una sua partita giocata al recente campionato assoluto di Trieste.

RONDA - GRIMALDI: L'apertura estratta è la numero 117 considerata leggermente favorevole al nero: 24-20, 9-13; 20-16, 13-17! Il migliore attacco a disposizione del nero, anche se la maggior parte dei maestri italiani preferisce la rottura 13-18; 23-19 la difesa usuale che comunque non è la migliore continuazione a disposizione, 10-14; 19x10, 5x14; 28-23? qui è preferibile continuare con la rottura 22-19, 1-5; 32-28, 5-9! mossa a sorpresa che non trova precedenti in genere sui continua con 5-10 - ; 21-18, 14x21; 25x18, 12-15; 23-19, 11-14! variante quasi obbligata che aggrava la debolezza del nero; 19x10, 6x13; 28-23, 7-11; 23-19, 4-7, 19x12, 8x15; 27-23, 15-20; 30-27, 2-6; 23-19, 6-10;

diagramma 499



Bianco muove e vince

Il bianco a preparato la sua trappola ed ora approfitta del particolare momento di tensione e stanchezza mentale per sopraffare l'avversario 19-14, 10x19; 22x6, 3x10? **A)** la presa sbagliata, il nero non si accorge che con un accurata giocata il suo avversario riuscirà ad isolare prima e mangiare dopo la pedina 7; 18-14, 10x19; 26-21, 17x26; 29x15, 13-17 anche le altre condotte sono perdenti; 27-23, bianco vince.

A) Prendendo prima con 13x22; 26x19, 3x10, il bianco prosegue con 19-15 facendo la dama in anticipo e con buone possibilità di vittoria ecco una probabile continuazione: 19-15, 17-21; 15-12, 7-11; 12-7, 11-15; 7-3, 10-14; 3-7, 14-19; 7-12!; 9-13; 27-22, 19x26, 12x19, 26-30; 31-28! Ed ora il bianco prende un pezzo e probabilmente vince.

Pubblicare il 27/06/2002