

La sesta posizione

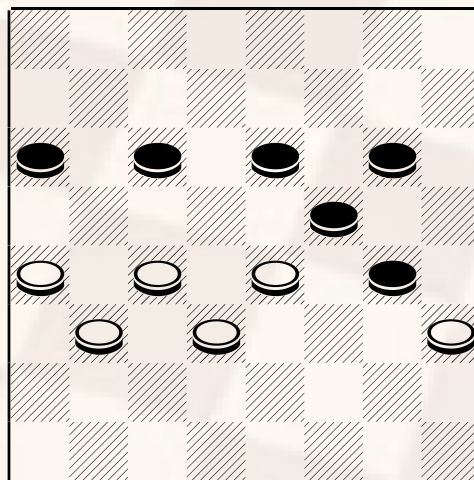
Finale “Cowan’s Coup”

Il torneo Internazionale di Torino giunge alla sua quindicesima edizione e si conferma un torneo molto apprezzato a livello internazionale. Gli sforzi del Circolo Da mistico “La Fissa” sono stati premiati dalla sempre più ricca presenza di giocatori francesi tredici. Mentre sono in calo, purtroppo, gli italiani che hanno partecipato quest’anno, ulteriore segnale della crisi che dirigenziale che stiamo attraversando. Da rilevare comunque che il livello tecnico dei partecipanti è molto elevato, d’altra parte Torino Internazionale ha sempre potuto contare sulla presenza dei migliori giocatori italiani. A vincere però, da ben quattro anni sono i francesi e quest’anno, dopo il dominio triennale di Berçot spunta a sorpresa il Nizzardo Claude Saramito che precede il concittadino per quoziente e lascia agli italiani solo un piazzamento. Nell’assoluto i giocatori erano molto agguerriti e la testimonianza sta nel fatto che nei cinque turni di gioco nessuno è rimasto imbattuto. Dietro la coppia francese, vincitori con otto punti troviamo un terzetto italiano a 6 punti: Borghetti, Milanese e il campione italiano Raimondi.

La partita che presento oggi è un esempio di come può essere raggiunta la posizione del noto finale inglese Cowan’s Coup conosciuto in Italia come sesta posizione. Negli anni trenta il notissimo esperto inglese R. Sallaway raccolse 17 partite che avevano come epilogo il finale teorico in questione. Talune di quelle partite furono da lui stesso giocate o studiate, altre gli furono fornite da altri damisti esperti. Oggi avremo modo di vedere come dalla “defiance” possiamo raggiungere tale finale.

Partita: 23-19, 11-15; 21-18, 7-11; 25-21? (27-23 e 28-23 sono migliori), 10-14, 19x10; 5x14; 27-23, 6-10; 23-19, 14x23; 28x19 12-16, 19x12, 8x15; 32-28, 2-6, 30-27 personalmente preferisco 28-23, 10-14, 28-23, 4-8; 22-19 rottura forzata, 15x22; 26x10, 6x22; 27x18, 1-5; 31-27, 5-10, 27-22; 3-7; 29-25, 11-15, 21-17; 7-11; 23-19, 8-12; 25-21, 16-20 ed ecco che abbiamo raggiunto la sesta posizione

diagramma 500



Bianco muove e pareggia

La posizione è ormai delineata, il bianco deve preoccuparsi di raggiungere la pari. E' evidente che la morsa del nero lo costringe a cedere un pezzo. Si tratta qui di trovare la giusta mossa che consente di cedere momentaneamente il pezzo per riprenderlo successivamente. Come si può notare il bianco può liberarsi cedendo due pezzi sia con 18-13 che con 18-14. La prima conduce alla pari la seconda risulta perdente. Perché?? La soluzione è semplice perché nel primo caso la pedina bianca in 24 può mangiare in 6 e quindi si troverà già alle spalle della pedina 10 che verrà irrimediabilmente catturata. Mentre nelle altre giocate il nero riesce a difendere le proprie pedine ed a vincere.

Soluzione. 18-13!, 9x27 (9x25 ha lo stesso effetto) 21-18, 15x22; 24x6, 27-30; 6-2, 30-26; 2-5 patta.

Pubblicare il 4/07/2002