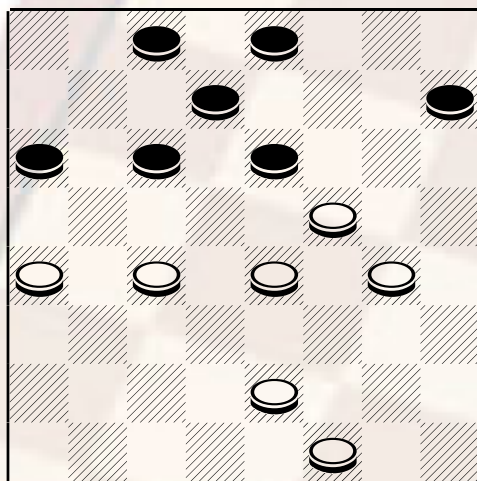


Un brillante sacrificio sulla "Bristol"

Presento oggi uno studio sulla "Bristol", notissima partita teorica che prende l'avvio con la 23-20 anche se solitamente quando si usa questo termine ci si riferisce alla "meta" ossia all'apertura 23-20, 12-15, 20-16. La partita è stata così battezzata da A. Anderson per ringraziare i giocatori della storica cittadina inglese che lo aiutarono durante la preparazione della seconda edizione della sua Guide.

La variante che presento oggi è tratta dalla "Churcill Compilation's" e si caratterizza per la presenza di un brillante sacrificio ad opera del nero eseguito per la prima volta da Wyllie contro Martins. Dopo l'avvio 23-20, 12-16; 20-15; 11x20; 24x15, il nero prosegue con la 10-14; 28-23, 7-11; classico attacco effettuato per sgualeire il lato destro dell'avversario, 32-18; 11x20; 28-24, 4-7; 24x15, 7-11; questa serie di attacchi ha il preciso compito di indebolire questa zona della lamiera, 23-20; 16x23, 27x20; a questo punto generalmente si prosegue con 14-19, mossa che consente al nero di mantenere un leggero vantaggio posizionale, ma oggi proviamo ad uscire dagli schemi classici per addentrarci in questa nuova variante 5-10! si continua, 22-18; 1-5 A); 26-22, 14-19; 21-17, 19x26; 29x22, 10-14; 30-27, 14x21; 25x18, 5-10; 22-19; abbiamo ora raggiunto la seguente posizione

diagramma 503



Nero muove e

A questo punto il nero dispone di tre possibili continuazione che portano allo stesso risultato di patta: **1)** 9-13! La continuazione più brillante che proviene da un momentaneo sacrificio di pezzo seguito da un insidioso attacco: 18x9, 11-14; 27-23 (forzata), 14-18; 20-16, 18-21; 31-27, 21-226; 27-22, 26-30; 15-12, 8x15; 19x12, 30-27 recupero del pezzo e patta (Martins-Wyllie).

2) 11-14; 18-11, 8-12; 15x8, 6x22; 27x18, 2-6!; 17-13, 10x17; 18-14, 6-11!; 14-7, 3x12; 8-4, 12-16; 20-15, 9-13; 4-7, 17-21; 7-11, 21-26; 11-14, 26-29; 14-18, 13-17 ecc. pari Wyllie-Yates)

3) 10-14; 19x10, 6x22; 15x6, 2x11; 27x18, 8-12; 20-16, 11-15:16x7, 3x12; 18-14, 15-19; 14-11, 19-22; 11-7, 12-15; 7-4, 15-19; 14-11, 19-22; 11-7, 12-15; 7-4, 15-19, 4-7, 19-23; 7-11,m 23-27; 11-14, 27-30 pari (Bletcher- Fletcher).

A) qui il nero può accontentarsi di una semplice patta semplificando il gioco in questo modo: 18-14; 11x18, 21x5, 1x10; 31-28, 9-13; 26-22, 19x26, 29x22, 10-14; 28-24, 14-19; 15-11, 29-26; 30x21, 6x15; 20x11, 13-17; 21-18, 17-21; 24-20, 21-26; 20-16 patta Oswald-Bosworth)

Pubblicare il 25/07/2002