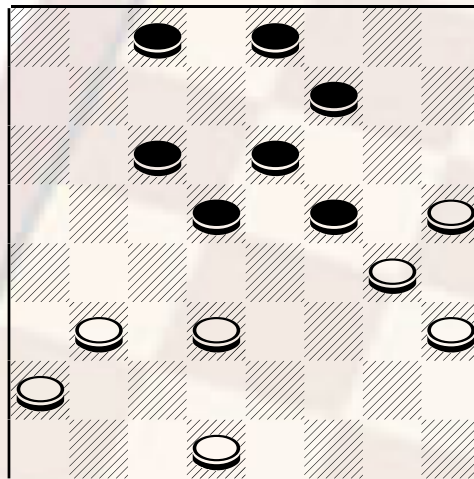


PARALLELA IN CONTROMOSSA "SECOND DOUBLE CORNER"

Il Maestro Gianmarco Ronda di Passirano, si aggiudica il 5° trofeo Romano di Lombardia, gara interregionale valevole per la classifica Elo, la cui edizione si è svolta domenica 8 settembre. Gianmarco l'ha spuntata per tre punti di quoziente sul Bravissimo Gatta Domenico di Roncadelle (Bs), concludendo con 9 punti. Da rilevare l'assenza di alcuni big quali Michele Borghetti, impegnato nella manifestazione di Pieve pelago, Mirco De Grandis, Mario Fero, Paolo Faleo e del Bresciano Diego Signorini.. Ronda classe '60, organizzatore della società Imperial Life di Bolzano, ripete la vittoria dello scorso anno dove in quell'occasione aveva preceduto sempre per quoziente il Campione italiano Michele Borghetti. Commento oggi l'incontro tra i maestri GATTA (Bianco) e RONDA (nero) giocata al recente campionato italiano 2001. Al quarto turno di gioco viene estratta l'apertura n° 92 particolarmente favorevole al bianco. 23-19, 12-15; 19x12 partita denominata "Parallela in contromossa", ampiamente analizzata dagli inglesi sotto la denominazione "Second Double Corner", 8x15; 28-23! questa e la 21-18 sono le migliori continuazioni a disposizione del bianco, la seconda è da preferirsi perché ancora poco conosciuta e non ancora analizzata in profondità dalla moderna teoria. 10-14; 23-20, 5-10; **20-16! (A)** 10-13; 22-18, 13x22 7; 26x12, 4-8; 32-28, 8x15; 28-23, 9-13; 23-20, 1-5(**B**); 27-22, 5-9; 29-26, 13-18; 22x13, 9x18; 26-22, 18x27; 31x22, 6-10;

diagramma 511



Bianco muove e.....

La posizione è abbastanza equilibrata, faccio rilevare al principiante che la formazione delle pedine nere 7-11-15-14-10 è molto buona e ciò consente al nero di dominare il centro, da parte sua il bianco cerca di contrastare l'avversario disponendo le pedine sui lati 16-20-24 formazione che risulta buona quando, come in questo caso, manca l'appoggio della pedina 4. Diversamente tale formazione risulta assai debole. 21-17 con questa mossa il bianco cerca di contrastare l'avanzata e di preparare la liberazione, 2-5; 30-26, 14-19; 22-18, 19-23; 26-21, 23-27; 18-13, 5-9; 13x6, 3x10, 21-18, 27-30; ed ora il bianco si libera facilmente con 17-13, 10x17; 18-14, 11x18; 20x4, pari

A) anche 22-18 è buona: si continua: 10-13; 21-17, 13x22; 26x10, 6x13; 17x10, 2-6; 25-21, 6x13; 32-28, 1-5; 30-26, 5-10; 27-22, 13-17, 28-23, 7-12; 20-16, 11-14; 16x7, 4x11; 23-20, 14-19; 31-28, 10-14; 20-16, 3-6; 16-12, 6-10; 12-7, 10-13, 7-3, 13-18; 22x13, 9x25; 3-6, 17-21; 26x17, 19-22; 6-10, 14-18; 10-14, 18-21; 14x7, 15-19; 17-13, 22-27; 24-20, 27-31; 28-24, 31-27; 20-16, 19-22; 13-10, 27-23; 24-20, 23-19; 10-6, 19-15; 29-26, 15x24, 26x17, 24-20 Bianco Vince Gasparetti D'amore c.i.2001

B) **13-18**; 27-22, 18x27; 31x22, 1-5; 21-17 (21-18 migliore), 5-10; 25-21, 14-19; 21-18, 19x26; 29x22, 10-14; 18-13, 14-18; 30-27, 18-21; 27-23, 21-26; 23-19, 26-30; 19x12, 11-14; 12-8, 7-11; 13-10, 6x13; 17x10, 30-26; 10-5, 26x19; 5-1, 14-18; 1-5, 18-22; 8-4, 22-26; 5-10, 11-14; 20-15, 19x12; 10x19, 26-30; 4-8, 12-7; 19-15, 7-4; 15-11, 30-27; 24-20, 27-22; 20-15, 3-6; 15-12, 6-10; 11-14, 10-13; 14-18, 22-19; 18x9, 19-14; 9-5, 2-6; 5-9, 14-10; 12-7, 4x11; 8-12 Pari Lo Galbo Majnelli A. camp. .reg. 2001.

Pubblicare il 26/09/2002