

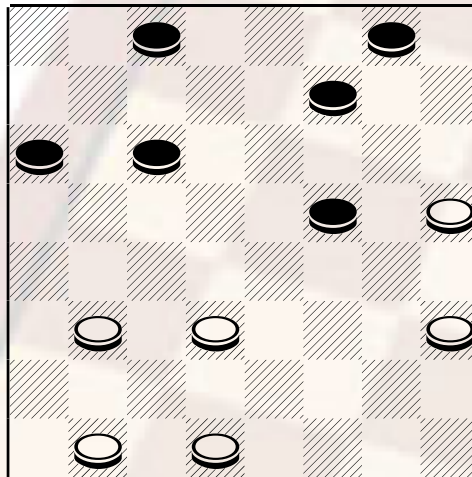
Un' attraente partita

<<apertura 31>>

Certo di far cosa gradita ai nostri assidui lettori, pubblico di buon grado una "attraente" partita che è stata giocata al 63 campionato italiano tra i maestri Signorini Diego di San Polo e il maestro Siciliano Lo Galbo Santo. L'apertura estratta è la numero 31 più volte trattata e commentata su questa rubrica ma che offre sempre qualche nuovo spunto.

SIGNORINI (Bianco) . **LO GALBO** (Nero) : 21-18, 11-15; 25-21, 7-11! questa e al 10-13 sono le migliori varianti di attacco a disposizione del nero – per quest'ultima vedi nota **A**); 23-19, 10-14; 19x10, 5x14; 28-23 (buona anche se ultimamente ho analizzato la 27-23 e la giudico più insidiosa, 15-19! **B**); classica rottura che avvantaggia il nero ma che tende a semplificare il gioco 22x15, 12x28; 32x23, 8-12; 23-20, 12-15; 20-16, 3-7; 26-22, 1-5; 27-23, 15-19! La migliore; 22x15, 11x27; 18x11, 6x15; 31x22, 5-10;

Diagramma 513



Bianco muove e

Il finale che si prospetta non è dei migliori per il bianco, che si trova con dei pezzi disposti sui lati e che potrebbero essere soggetti ad attacchi. Si prosegue 29-25, 10-14; 21-18, 14x21; 25x18, 2-6; 30-27, 6-10; 27-23, 7-11! In questo modo il nero intende rivolgere il suo attacco alla pedina 18 che risulta indifesa; 16-12, 10-14; 12-7, 14x21; 7-3, 11-14!; ora il bianco può solo cercare di pareggiare e vedremo che il maestro bresciano - lo farà senza difficoltà dimostrando di essere un abile finalista 3-7, 9-13; 23-20, 14-18; 20x11, 18x27; 24-20, 27-31; 20-15, 31-28; 11-6, 28-24; 6-3, 24-20; 15-11, 20-16; 11-6, 21-26; 6-2, 26-30; 2-6, 30-27; 7-12, 16x7; 3x12, 13-18; 6-11, 18-22; 11-15, 27-23; 12-16, 22-27; 16-12, 27-31, 12-16, 31-27; 16-12, 27-22; 12-16, 23-19; 15-11, 22-18; 11-15, 19x12; 16x7, 18-14; Patta (Signorini - Lo Galbo c.i. 99)

A) 10-13!; 23-19, 13-17; 27-23, 5-10; 23-20, 6-11; 31-27, 10-13; 29-25, 1-5; 28-23, 3-6; 32-28, 5-10; 20-16, 11-14; 18x11, 7x14; 16x7, 4x11; 19x12, 8x15; 23-20, 13-18; 22x13, 9x18; 20-16, 15-19; 16-12, 18-22; 27x18, 19-22; 26x19, 14x32; 12-7, 17x26; 30x21, 32-28; 7-3, 28-23; 3-7, 10-13; 7x14, 13x22; 21-17, 22-26; 17-13, 26-29; 25-21, 29-25; 21-17, 25-21; 13-10, 6x13; 17x10, 23-20; 14-11, 21-18; 10-6, 2-5; 6-2, 5-9; 2-6, 9-13; 6-10, 13-17; 11-15, 20x11; 10-14, 18-22 patta (Berte - Fiabane)

B) Volendo complicare il gioco è preferibile continuare con **6-10** proseguendo: 22-19, 15x22; 26x19, 2-6; 27-22, 4-7; 31-27, 10-13; 19x10, 13-17; 23-19, 6x13; 19-14, 17x26; 30x21, 12-15; 24-20, 15x24; 21-17, 23-19; 6x13, 19-14, 17x26; 30x21, 12-15; 24-20, 15x24; 21-17, 8-12; 17x10, 11-15; 29-26, 12-16; 26-21, 7-12; 14-11, 15-20; 22-19, 20-23; 27x20, 16x23; 21-17, 24-28; 18-14, 28-31; 10-5, 1x10; 14x5, 31-27; 19-14, 27-22; 14-10, 22-18; 11-7, 12-15; 7-4, 15-20; 5-2, 20-24; 2-5, patta (Scarpetta G. - Fero)

Publicare il 10/10/2002