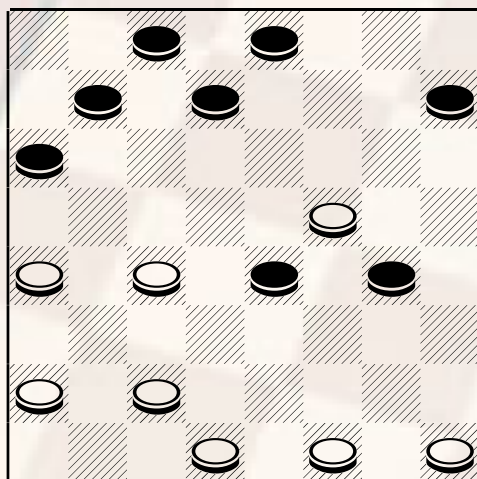


La partita del TITOLO Campionato assoluto 2001

In un recente articolo apparso in questa rubrica il 22/11/2001 ho riportato la brillante vittoria del G. M. Michele Borghetti di Livorno con la quale ha conquistato il suo settimo titolo, in quell'occasione ho anche fatto un po' di cronistoria del campionato ed ho messo in risalto che all'ultimo incontro sarebbe deciso l'esito del campionato. Infatti quella faticosa domenica Borghetti incontra Mario Fero, che conduce il campionato con un punto di vantaggio, e in quell'occasione sfodera una prestazione straordinaria battendo il campione calabrese in una partita dalle grandi emozioni che si conclude sul filo di lana con un finale drammatico essendo entrambi in difficoltà di tempo, basti pensare che avevano a disposizione solo qualche minuto a testa mentre restavano da giocare ancora una quindicina di mosse. Fatta questa breve premessa, iniziamo il commento della partita che ha definitivamente incoronato Borghetti Campione 2001.

21 turno di gioco : BORGHETTI Bianco - FERRO (nero) Viene estratta l'apertura n° 75 particolarmente vantaggiosa per il bianco, un vero colpo di fortuna per il campione basti pensare che delle 125 aperture previste solo 4 sono così vantaggiose per il bianco... forse un segno del destino.....**22-19, 12-16; 19-15**, dopo la presa obbligatoria **11x20; 24x15**, il nero gioca **7-12!** – una delle migliori difese a sua disposizione; e qui il bianco risponde con **23-19?!** Mossa inconsueta, - probabilmente sceglie questa condotta fuori dai classici schemi perché vuole vincere, **10-14; 19x10, 12x19; 27-22, 5x14; 22x15, 1-5; 26-22, 14-19** – Fero con questa mossa, si assume una buona dose di rischio dimostrando di accogliere la sfida; **22-18, 4-7; 29-26, 7-11; 28-24, 11x20; 24x15** – ora il bianco controlla il centro - **16-20; 21-17!**- mossa apparentemente debole ma che invece mette in seria difficoltà il nero -

diagramma 478



Nero muove e.....

In questa delicata situazione il campione calabrese consuma buona parte del tempo a disposizione nella ricerca della migliore risposta: e gioca **3-7 (!!)** l'unica mossa che impatta con sicurezza, conservandosi solo 5 minuti per giocare le restanti 27 mosse - **18-14, 20-23 ; 26-21, 19-22; 21-18 - interessante anche la 31-28 - 23-27! ; 30x23, 22-26; 25-21, 26-30; 32-28, 7-12; 23-19, 12-16; 28-23, 30-27; 14-10, 27x11; 10x3, 11-14** - Il nero intravede la possibilità di guadagnare temporaneamente un pezzo **19-15, 14-11; 3-6, 11x20; 6-11, 5-10 11-6, 9-13; 18x9, 10-14; 6-11, 14-19; 21-18, 19-22; 11-14, 20-23; 18-13, 16-20; 13-10, 22-26?** Momento drammatico per Fero al quale restano pochissimi secondi e ancora diverse mosse da fare; e non si accorge della combinazione con la "mascherata" utilizzazione della pedina in casella 17; **9-5!, 2x9; 17-13!, 9x18; 14x30, 23-19?; 10-6, 19-14; 6-3, 14-11; 30-27, 8-12; 27-23, 20-24** – Fero, oramai in posizione perdente, gioca la sua 40^a mossa; la sua bandierina cadrà dopo neanche 10 secondi - **23-20; 12-16, 20-23; 11-14, 3-7; 14-18, 7-11; 18-22, 11-15; 22-26, Bianco Vince**

Pubblicare il 24/1/2002