

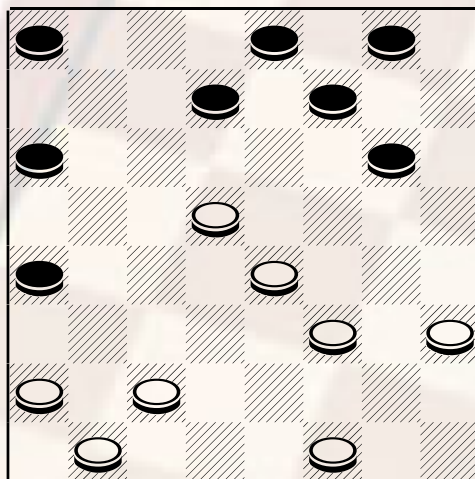
## Le partite del Campione (13) Campionato assoluto 2001

**Parma:** Marcello Gasparetti di Roma conquista il ventunesimo gran premio Città di Parma una tra le più importanti manifestazioni autunnali che da sempre richiama damisti da ogni parte d'Italia. Gasparetti ha dimostrato di essere in perfetta forma vincendo un torneo con due punti di scarto sul secondo. Da segnalare che al torneo hanno preso parte circa 100 e che fra questi erano presenti il campione italiano in carica Michele Borghetti e Mario Fero. Ma il risultato più eclatante è stato il 3 posto conquistato dal Bresciano Gatta Domenico di Roncadelle.

Continua la pubblicazione delle migliori partite giocate dal G.M° **Borghetti Michele** di Livorno al Campionato Assoluto 2001. Presento oggi l'incontro con il maestro triestino Marussi Nivio verificatosi al 13 turno di gioco. Viene estratta l'apertura 34,.

**Marussi (bianco) - Borghetti (Nero):** . 21-18, 11-15; 18-14, 10x19; 23x14, 6-10(A) la linea di gioco più diffusa che avvantaggia notevolmente il nero. Una buona alternativa è l'attacco 6-11. 27-23 forzata 10x19;. 23x14, 9-13! Con questa alzata il nero intende rivolgere il suo attacco alla zona del bislacco, . 28-23 questa è la linea di difesa maggiormente utilizzata negli ultimi campionati. A mio parere risulta essere inferiore alla 31-27 come illustrato nella nota (B), 15-19;. 22x15, 12x28;. 32x23, 8-12; . 23-19, 2-6; 30-27, 5-9; 27-23, 13-17;

diagramma 516



Bianco muove e .....

La posizione diagrammata è difficile da sostenere per il bianco per via della debolezza delle pedine disposte al centro che possono essere oggetto di attacchi e legature. 26-22? Apparentemente buona si rivelerà molto debole a questo punto si impone l'alzata 24-20, 9-13! Efficace contrattacco del nero; 14-10, 6-11;. 29-26 altra debolezza conseguente al precedente errore di valutazione, 11-14;. 25-21, 7-11; 24-20, 4-7; 10-5, 1x10;. 31-28, 12-15; 19x12, 7x16;. 22-19, 3-6 Nero vince Marussi - Borghetti C.I. 2001

**A) 6-11;** 22-18, 12-16; 28-23, 5-10; 14x5, 1x10; 26-22, 8-12;. 25-21, 10-14;. 29-25, 3-6;. 21-17, 14x21;. 25x18, 11-14; 18x11, 7x14;. 22-19, 15x22, 27x11, 6x15;. 31-27, 16-20;. 23x7, 4x11;. 27-23, 11-14;. 23-20, 15-19;. 20-15, 19-22; 15-11, 14-18; 11-7, 18-21;. 7-3, 21-25;. 24-20, 25-29;. 20-15, 29-25;. 32-28 B. Vince.

**B) dopo 31-27,** 5-9; 28-23, 15-19; 22x15, 12x28;. 32x23, 8-12; 23-19, 2-6; 25-21, 13-17;. 21-18, 1-5;. 24-20, 12-16; 27-23, 6-11;. 26-21, 17x26; 30x21, 3-6;. 21-17, 6-10; 17-13, 10x17; 19-15, 5-10; 14x5, 11-14;. 18x11, 7x14; pari (De Grandis-Gasparetti c.i. 2001)

---

Pubblicare il 31/10/2002