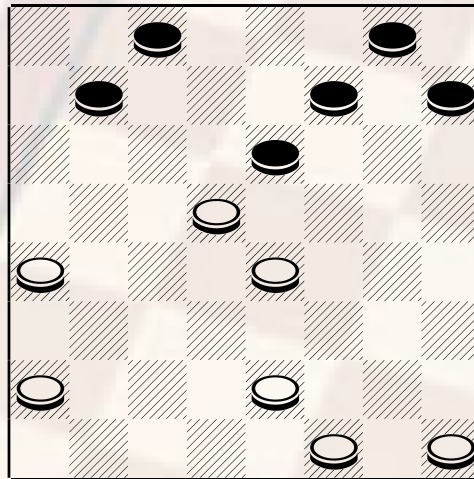


## Le partite del Campione (14) Campionato assoluto 2001

Continua la pubblicazione delle migliori partite giocate dal G.M° **Borghetti Michele** di Livorno al Campionato Assoluto 2001. Presento oggi l'incontro con il maestro veneziano Mirko De Grandis verificatosi al 14 turno di gioco. I due avversari si sono incontrati diverse volte nei campionati e nel dicembre del 1998 disputarono un match a Roma per l'assegnazione del titolo di campione italiano.. Come ricorderete in quell'occasione nessuno dei due contendenti riuscì a prevalere sull'altro tant' è che il titolo venne assegnato, ricorrendo al lancio della monetina. La dea bendata favorì Borghetti. Attualmente De Grandis è l'unico damista italiano ad aver disputato due match per l'assegnazione del titolo e, per sua sfortuna, non è ancora riuscito a conquistare tale ambito traguardo, anche se ha una formidabile preparazione ed un'esperienza agonistica di quasi 30 anni.

**Borghetti (bianco) – De Grandis (Nero):** . Viene estratta l'apertura numero 10, particolarmente vantaggiosa per il nero: 21-17, 11-14;. 24-20, 14-18 un formidabile attacco alla meta che pone subito il nero in netto vantaggio posizionale – una possibile alternativa è la 12-16 giocata da Signorini per lo svolgimento vedi nota **(A)** 22x13, 9x18;. 26-22, 12-16**(B)**; 22x13, 5-9;. 29-26, 9x18; 26-21, 1-5; 21x14, 10x19; 23x14, 16x23;. 28x19, 6-11; 30-26, 11x18;. 26-21, 3-6; 21x14; 6-11

diagramma 517



Bianco muove e .....

La posizione diagrammata è di sostanziale equilibrio, il nero si appresta a riprendere il pezzo e a conquistare la meta 17-13!, 11x18;. 19-14, 7-11;. 14x7, 4x11; 32-28, 8-12;. 28-23, 11-15;. 27-22, 18x27;. 31x22, 5-9; . 22-18, 2-6;. 25-21, 12-16;. 21-17, 15-20;. 23-19, 20-23;. 19-15, 23-27;. 18-14, Pari Borghetti -De Grandis c.i. 2001

**A) 12-16;** 22-19, 9-13; 20-15, 13-18;. 26-21, 7-12; 29-26, 4-7; 28-24, 5-9; 24-20, 7-11;. 17-13, 10x17;. 19x10, 12x28;. 21x7, 6x13;. 32x23, 3x12; 23-19, 16x23; 27x20, 2-6;. 20-16, 12-15; 19x12, 8x15; 16-12, 15-19;. 12-7, 6-10; 7-3, 10-14;. 31-27, 13-18; 3-6, 1-5; 6-3, 9-13; 3-6, 5-9; 6-2, 19-22; 26x10, 18-21;. 25x18, 13x31; 2-6, 17-21; 6-11, 9-13;. 11-14, 21-25; Pari Manetti - Signorini c.i. 2001

**B)** trovo più aggressiva questa variante: **7-11**; 22x13, 12-15;. **25-21**, 15x24; 13-9, 8-12;. 23-20, 10-13;. 17x10, 5x14; 28-23, 1-5;. 20-16, 3-7; 21-17, 5-10; 27-22, 12-15; 23-20, 14-19; 32-28, 19x26; 29x22, 11-14;. 20x11, 6x15; 28-23, 15-20;. 30-27, 4-8; 22-19, 8-12; 17-13, 10x17; 19x10, 17-21;. 10-5, 21-26; 5-1, 26-30; 1-5, 30-26; 5-10, 26-22; 10-6, 22-19; 9-5, 19x28; 5-1, 12-15; 1-5, 7-11; 5-10, 28-23; 6-3, 23x30; 3-7, 20-23; 7x14, 30-26; 14-19, 24-28; 19x12, 28-32; 12-7; 26-22; PARI Borghetti - Lo Galbo c.i. 2000

---

Pubblicare il 7/11/2002