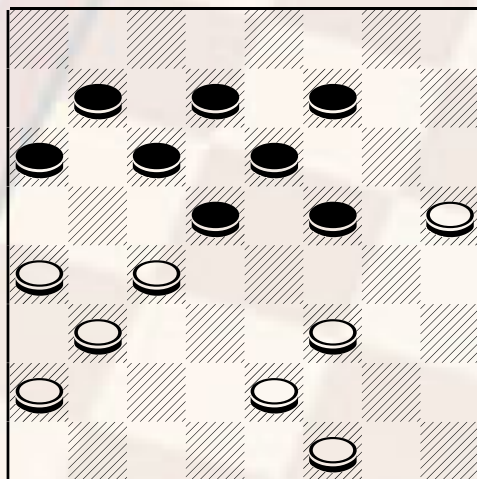


La partita del Sacrificio Campionato assoluto 2001

Sempre per restare in tema delle migliori partite giocate all'Assoluto 2001 dal campione propongo oggi una partita da brivido, dove Borghetti ha temuto di perdere la sua imbattibilità, cosa che accadrà comunque al 18 turno di gioco, come abbiamo visto la scorsa settimana. La partita che ho scelto oggi merita di essere studiata ed analizzata in profondità, cosa che naturalmente non può essere fatta in questo limitato spazio, per la brillante giocata del Bianco che ha messo in seria difficoltà il campione. Siamo al terzo turno di gioco, Borghetti conduce il campionato a punteggio pieno ed ora si appresta ad incontrare il maestro DE FRANCECHI CLAUDIO di Mestre che partecipa per la prima volta al assoluto. Nelle due precedenti partite il maestro Veneto ha confermato di essere un giocatore tenace, ben preparato sul piano teorico, con una discreta conoscenza del finale, e dotato di una buona analisi di gioco.

La Partita: Bianco **DE FRANCESCHI Claudio** – Nero **BORGHETTI Michele** l'apertura estratta è la numero 124 – leggermente favorevole al nero - : 24-20, 12-15; 20-16, **10-14!** La migliore risposta a disposizione del nero, forse anche la più seguita dai maestri italiani 23-19(a) buona, questa rottura viene spesso eseguita per aprire il gioco ed indebolire la zona del biscacco avversario, 14x23; 28x12, 8x15; 32-28, 5-10; 28-23, 1-5!; 21-17 legatura che non rivelerà molto incisiva, 11-14; 22-18! eseguito per continuare a legare le pedine 5-9-10; 14x21; 25x18, 10-14! Il nero decide per l'istantanea liberazione ; 18x11, 7x14;. 29-25?! Imprevedibile continuazione che non trova riscontro in altri testi, 5-10; 26-21, 6-11; 27-22, 4-7; 30-27, 2-5; 22-18, 3-6; e siamo giunti nella seguente posizione

diagramma 480



Bianco muove e.....

La posizione del bianco sembra critica : non può giocare 27-22 per via della 14-19 con perdita di un pezzo , non può continuare con 31-28 per 15-19;. ma De Franceschi aveva previsto tutto e qui sfodera la trappola sacrificando due pedine : 23-20!, 15x24; 16-12, 7x16; e blocca l'avversario con 27-23! a questo punto il nero si accorge che la situazione si è completamente capovolta e non gli rimane che tentare una via di patta 11-15; 18x2!, 15-19; 23x14, 10x19; 2-6; 19-22, 6-10 qui il bianco ha fretta di guadagnare un pezzo e i lascia fuggire la possibilità di vincere 24-28!; 10x1, 28-32; 1-5, 32-28; 17-13, 9x18;. 21x14,Pari

a) Personalmente preferisco giocare 28-24 a cui può seguire: 14-18!; 22x13, 9x18; 21x14, 11x18; 23-20, 7-11; 26-21, 11-14; 20x11, 6x15; 29-26, 5-9; impianto classico che offre buone possibilità di manovra ad entrambi.

Prossimi appuntamenti: Il 24 febbraio si disputerà la 4ª Coppa "Città di Arona (NO), presso Collegio De Filippi - Piazzale San Carlo – per ulteriori informazioni telefonare a Claudio Pasciutti, Tel. 0322/ 47824.

Pubblicare il 7/2/2002