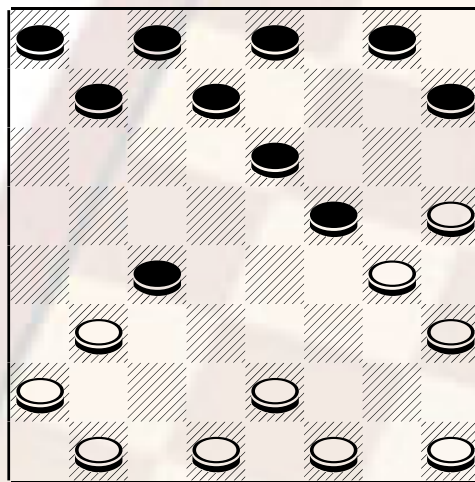


## Le partite del campione (4) CAMPIONATO ASSOLUTO 2002

Si è conclusa la sfida «Uomo contro macchina» tra il Gmi senegalese N'Diaga Samb (numero 9 al mondo) e «Buggy», il più forte programma di dama internazionale in circolazione: ha vinto il computer che si è aggiudicato i primi due dei tre set previsti per 4-2 e 5-1. Il programma sviluppato da Nicolas Guibert dopo due anni si è preso la rivincita. Tra le migliori partite giocate dal Gm Michele Borghetti al Campionato assoluto 2002, presento l'incontro con il Gm Antonino Maijnelli.

**Borghetti** (bianco)-**Maijnelli** (nero). L'apertura estratta è la numero 101 leggermente favorevole al nero più volte estratta nei campionati italiani, 23-20, 10-13; 20-16, 13-18!; considero questa linea d'attacco la più incisiva, le altre possibili continuazioni sono indicate nelle note **A** e **B**. Si continua 21x14, 11x18; 22x13, 9x18; 28-23, 12-15; 23-20 la miglior risposta a disposizione del bianco qui 23-19 e 32-28 sono deboli mentre risultano difendibili sia la 26-21 che la 26-22, 7-11; 26-21,

Diagramma 537



Nero muove e...

3-7? **(C)**; mossa inusuale generalmente si continua con 11-14; 21x14, 11x18; 20x11, 6x15; 32-28, 5-10; 29-26, 2-6; 28-23, 6-11; 26-22, 10-13; 23-19, 8-12; 19-14, 1-5; 30-26, 5-9; 14-10, 4-8; 10-5, 11-14; 5-2, 14-19; 2-6, 7-11; 16x7, 15-20; 6x15, 19-23; 7-3, 23x30; 3-6, 30x21; 6-10, 18x27; 10x26, 27-30; 26-22, Bianco Vince.

**A)** La 5-10 è una continuazione debole, sperimentata da Gatta al campionato del 1981. 5-10; 28-23, 10-14; 21-17, 13-18; 22x13, 9x18; 26-21, 1-5; 17-13, 5-10; 13-9, 10-13; 29-26, 12-15; 26-22, 8-12; 9-5, 2x9; 23-19, 14x23; 21x14, 11x18; 27x2, 18x27; 31x22, Bianco vince

**B)** 13-17, valida alternativa alla linea del tronco ma meno usuale sperimentata dal sottoscritto al campionato 1982 si proseguì: 28-23, 5-10; 32-28, 1-5; 23-19, 11-14; 27-23, 6-11; 21-18, 14x21; 25x18, 10-13; 19-14, 12-15; 23-20, 2-6; 30-27, 6-10; 27-23, 10x19; 23x14, 3-6; 28-23, 15-19; 22x15, 13x22; 26x19, 11x18; 19-14, 6-10; 31-28, 10x19; 23x14, 18-22; 15-12, 8x15; 20x11, 22-27; 28-23, 27-31; 23-20, 31-27; 20-15: pari, Gatta-Perani.

**C)** 11-14! la miglior continuazione; 20x11, 6x15; 29-26, 5-10; (anche 5-9 e 2-6 sono delle valide continuazioni) 21-17, 1-5; 26-22, 2-6; 22x13, 5-9; 32-28, 9x18; 27-22, 18x27; 31x22, 10-13: pari, Gasparetti- Fero, stesso campionato.