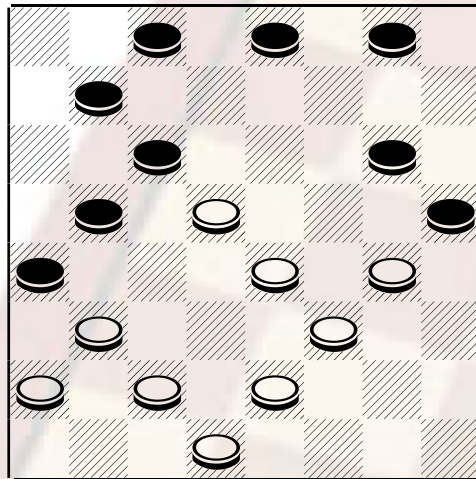


RONDA CAMPIONE REGIONALE

Gian Marco Ronda di Brescia ha vinto per la seconda volta il Campionato regionale di Dama italiana l'8 giugno a Lissone, precedendo di un punto il Maestro Diego Signorini di San Polo. Decisivo l'ultimo incontro: i due bresciani si trovavano a pari punti e mentre Ronda vinceva una brillante partita, Signorini era costretto al pari dal Maestro bergamasco Luigi Tironi. Nel gruppo regionale titolo a un altro bresciano, Luigi Vailati, che con 4 vittorie e due pareggi precede di due punti Giovanni Dossi. La partita che presento oggi è stata giocata al Campionato regionale. Al primo turno di gioco viene estratta l'apertura n°56, considerata leggermente favorevole al nero.

Perani - Ronda: 22-18, 12-16; 18-14, 9-13; 24-20, 16x23; 28x19, 5-9; 32-28, 8-12; 28-24, 12-16; 26-21, 13-17; 29-26, 1-5; 27-23, 6-10; 31-27, 7-12; 24-20, 9-13 **(A)**;

diagramma 550



Mossa al Bianco

raggiunta questa posizione, che peraltro avevo giudicato di sostanziale equilibrio, mi trovo in seria difficoltà di tempo; riesco ad analizzare superficialmente queste linee di gioco: non posso giocare 14-11 per via di 13-18 e 12-15 con conseguente damatura anticipata del nero; non posso giocare 27-22 per il sacrificio 12-15; presa 20x11 e attacco 3-7 e sostanziale vantaggio al nero con probabile vittoria. Pertanto proseguo con l'attacco 20-15, al quale il nero risponde con 16-20; 23x7; 4x20, ora non posso cambiare con 27-23 per 13-18 e facile vittoria del nero, perciò proseguo con 14-11, 20-24; 27-22, 24-28; 11-7, 3x12; 19-14; 22x8, 28-31; 8-4, 31-27; 4-7, 27-23; 7-11, 23-19 ed ora faccio l'ultimo tentativo di patta: sacrificio la pedina 26-22; 19x26 e gioco 11-14; ma Ronda gioca con grande maestria il finale forzando questa giocata: 5-9; 14-18, 2-5; 18-14, 26-22; 14-18, 17x26; 18x27, 13-17; 30x21, 17x26; 27-22, 26-29; 25-21, 5-10; 21-17, 10-14 Nero vince.

A) ricordavo di aver già raggiunto questa posizione all'assoluto del 1988 contro il maestro Secchi, io muovevo il nero, con questa serie di mosse. 22-18, 12-16; 18-14, 10x19; 23x14, 11x18; 21x14, 9-13; 24-20, 16x23; 28x19, 8-12; 32-28, 5-9; 28-23, 13-17; 25-21, 1-5; 29-25, 12-16; 31-28, 6-10; 28-24, 7-12; 24-20 e qui giocai 3-6 in luogo della 9-13, la partita proseguì in questo modo: 3-6; 20-15, 9-13; 15x8, 13-18; 26-22, 17x26; 30x21, 4-7; 22x13, 10x26, 8-4, 6-11; 14-10, 5x14; 19x10, 7-12; 4-7, 12-15; 7x14, 15-19; 27-22, 19x28; 22-19, patta.