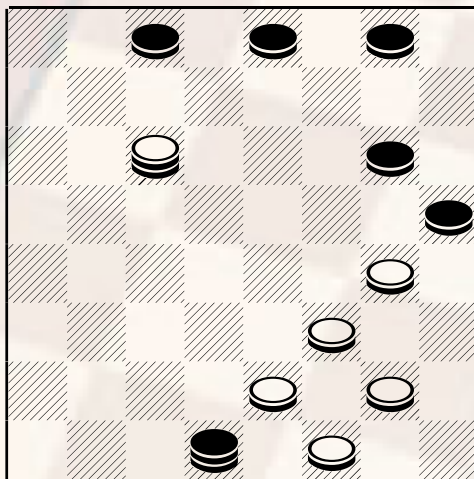


LA VITTORIA ARRIVA NEL FINALE

Il Grande maestro Marcello Gasparetti di Roma vince il torneo di Concorrezzo con 10 punti precedendo il bresciano Domenico Gatta di 2 punti: Ebbero già modo di parlare di lui nel mese di gennaio 2003 dove su qui ho presentato un breve curriculum della sua attività agonistica. Mi limito ora a segnalare che nella sua lunga carriera damistica ha collezionato due vittorie invidiabili: Vincitore finale Coppa Italia FID 1988 davanti a Fierro e Vincitore 1^a Coppa dei Campioni 1998 davanti a Fiabane e Borghetti. Inoltre è riuscito a vincere 15 gare nazionali della durata di due giorni, e sei gare Nazionali della durata di un giorno. Nel 1983 vince il campionato assoluto, e dal 1997 al 2002 ha sempre partecipato agli assoluti qualificandosi sempre nei primi 5 e proprio quest'anno ha sfiorato il titolo classificandosi secondo ad un punto da Borghetti. La partita che presento oggi è stata giocata a Concorrezzo all'ultimo turno gioco: i protagonisti sono il Maestro Milani Alessandro "sopranominato il Mozart della dama" poiché nel 1979 all'età di 17 anni è diventato maestro e il vincitore del torneo Gasparetti che gentilmente mi ha fornito alcune note psicologiche. Milani-Gasparetti : 23-19, 9-13; 28-23, 13-17; 32-28 **(A)**, 11-15! ritenuta la miglior continuazione del nero; 19-14, 10x19; 23x14, (a questo punto rifletto un attimo, con la pari non ho problemi per vincere il torneo è lui che deve forzare mi conviene rimanere in teoria) 5-9; (qui Milani si ferma a pensare probabilmente vuole variare ora e comincio ad analizzare 27-23 che è la mossa più probabile in tale contesto ed infatti...) 27-23 mi sembra di averla già giocata con qualcuno ma non ricordo come era andata comunque proseguo con 12-16; 30-27! Questa sdamatura è fondamentale per il bianco, 8-12; 21-18? Debole meglio proseguire con 22-18, 1-5; qui mi aspettavo 18-13 giocata da Perani contro De Grandis camp. 1995 vedi nota **(B)**, invece prosegue 25-21? rispondo con la legatura 6-11!; 14-10, 5x14; 22-19, 15x22; 26x10, 17x26; 29x22, 11-14; 18x11, 7x14; 10-5, 14-18; 22x13, 9x18; 5-1, 18-21; 1-5, 21-26; 5-10, 26-30; 24-20,

diagramma 551



a questo punto è evidente che non mi accontento più della pari 30-26, 20-15, 12x19; 23x14, 26-22; 28-24, 2-6; 10-13, 6-11; 14x7, 4x11; 13-10, 22-18!; 27-23, 11-15; 31-27, 3-7; 10-5, 18-14; 27-22, 7-11; 5-2, 14-19; 22-18, 19x28; 2-6, 28-23; 18-13, 23-19; 13-9, (1310 non muta la situazione) 11-14!; 6-11, 14-18; 11x20, 18-22; 9-5, 22-27; 5-2, 27-31; 2-6, 19-23; 20x27, 31x22; Bianco abbandona

A) qui mi aspettavo che giocasse 21-18 cercando di impostare una glasgow partita molto conosciuta che comunque avvantaggia il bianco seguendo al condotta di Fero del campionato 1987 che qui ripropongo: 11-15, 23-20, 12-16; 20x11, 7x23; 27x20, 16x23; 31-27, 8-12; 27x20, 12-16; 20-15, 5-9; 32-28, 10-13; 28-23, 6-11; 15x6, 2x11; 23-19, 1-5; 19-14, 4-7; 25-21, 3-6; 14-10, 5x14; 24-20, 16x23; 22-19, 13x22; 19x3, 22-27; 3x12, 27-31; 12-15, 31-27; 15x6, 27-22; 6-10, 23-28; 29-25, pari

B) 18-13, 9x18; 22x13, 4-8; 13-10, 6x13; 23-19, 15x22; 27x9, 3-6; 28-23, 6-11; 24-20, 11x18; 26-21, 17x26; 29x13, 7-11; 31-28, 11-14; 13-10, 14-19; 10x1, 2-6; 23x14, 16x32; 1-5, 6-10; 14-11, 10-14; 5-10, 14-19; 10-14, 19-23; 11-7, 12-16; pari 59 campionato assoluto 13 turno.