

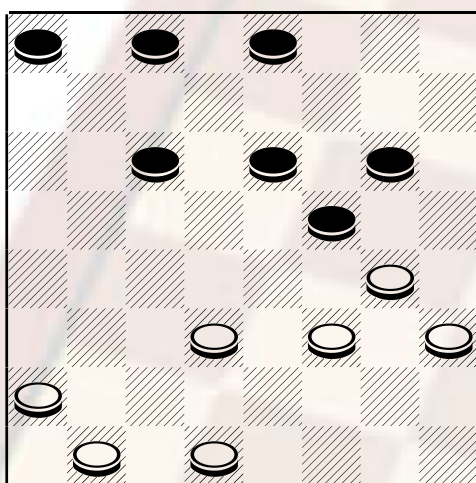
## Le partite del campione

### Campionato assoluto 2002

Continua la pubblicazione delle migliori partite giocate dal G.M. Michele Borghetti al campionato assoluto 2002, contro il maestro bresciano Diego Signorini. Al settimo turno di gioco viene estratta l'apertura n. 102, considerata molto vantaggiosa per il nero.

**Signorini (bianco) - Borghetti (nero):** 23-20, 10-14; 28-23, 14-18! **(A) (B)**; 21x14, 11x18; 22x13, 9x18; 26-21 **(C)**, 6-10; 21x14, 10x28; 32x23, 7-11 qui preferisco l'attesa 5-10; 23-19, 12-15; 19x12, 8x15; 27-22! Ottima legatura che contrasta l'occupazione del centro, 5-10; 31-27, 4-8; 27-23, 8-12! l'ultima mossa del nero è insidiosa.

diagramma 552



#### Mossa al Bianco

La posizione è di sostanziale equilibrio anche se il bianco deve evitare la legatura 12-16. Per assicurarsi una patta tranquilla occorre proseguire con l'attacco 20-16, mossa chiave si prosegue 2-6; 16x7, 3x12; 25-21, 12-16; 21-18, 10-14; 29-25, 14x21; 25x18, 1-5; 23-19, 15-20; 24x15, 11x20; 18-13, 5-10; 13-9, 6-11; 22-18, 10-13; 19-14, 13x22; 14x7, 20-23; pari.

**A)** Qui il campione ha scelto la linea d'attacco più aggressiva. Anche 12-15 è valida. Riporto un bell'esempio giocato nel 1996 dal maestro veneziano Mirco De Grandis contro Claudio Ciampi: (dopo 12-15); 32-28, 6-10; 21-17, 2-6; 20-16, 10-13; 17x10, 6x13; 23-20, 13-18; 22x13, 9x18; 26-22, 5-9; 22x13, 9x18; 27-22, 18x27; 31x22, 1-5; 25-21, 3-6; 28-23, 8-12; 21-18, 14x21; 23-19, 21-25; 19-14, 11x27; 20x2, 27-31; 2x9, 31-27, 9-13, 27-23; 13-18, 23-19; 30-26, 12-15; 18-22, 19-14; 22-27, 14-19 pari.

**B)** Anche 12-16 e 5-10 sono valide. La prima è stata giocata con successo nel 1996 dal gran maestro savonese Daniele Bertè ai danni del maestro Paolo Faleo: 20-15, 11x20; 24x15, 7-11; 32-28, 11x20; 28-24, 4-7; 24x15, 7-11; 23-20, 16x23; 27x20, 14-19; 20-16, 11x20; 22x15, 20-23; 21-18, 5-10; 26-21, 6-11; 15x6, 2x11; 29-26, 8-12; 16x7, 3x12; 21-17, 10-14 26-22?, 14x21; 25x18, 12-15; 17-13, 1-5; 31-27, 23-28; 27-23, 11-14; nero vince. La seconda fu giocata dal G.M. Mario Fero con esito di pari: 5-10; 32-28, 1-5; 22-18, 12-16; 20-15, 11x20; 18x11, 6x15; 23-19, 15x22; 24x15, 10-13; 26x19, 13-17; 21-18, 3-6; 28-24, 16-20; 29-26, 7-12; 27-23, 20x27; 31x22, 4-7; 24-20, 12-16; 18-14, 16x23; 14-11, 7x14; 19x3, 23-28; 22-18, 5-10; 18-13, 9x18; 26-21, 17x26; 30x5, 2x9; patta.

**C)** L'attacco anticipato è una novità. Generalmente si continua con 20-16, 12-15; 23-20, ora sono buone sia 6-11 sia 7-11. Si risponde con l'attacco 26-21.