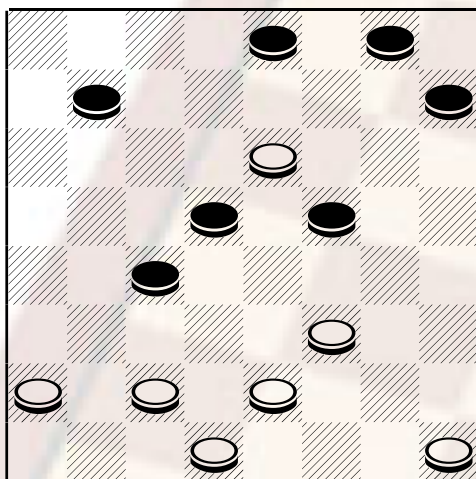


Le partite del campione

Campionato assoluto 2002

Continua la pubblicazione delle migliori partite giocate dal G. M^ca Michele Borghetti di Livorno al Campionato assoluto 2002. Presento oggi l'incontro con il maestro Leopoldo Duò detto Wainer. All'ottavo turno di gioco viene estratta l'apertura n. 99, una partita molto vantaggiosa per il nero. **Borghetti M. - Duò Leopoldo:** 23-20, 10-13; 27-23, 13-18! **(A)**; 22x13, 9x18; 21x14, 11x18; 26-21, questa linea di difesa è quella che offre al bianco qualche possibilità di contrattacco 6-11; 21x14, 11x18; 23-19, 5-10; 31-27, 2-5 **(B)**; 29-26, 7-11 **(C)**; 20-15, 11x20; 24x15, 10-14; 19x10, 5x14; 15-11, 12-15; 28-23 1-5;

diagramma 553



Bianco muove e.....

11-6! Brillante sacrificio che capovolge la posizione, 3x10; 26-22, 10-13; 23-19, 14x23; 27x11, 18x27; 30x23, 13-18; 18-22; 6-2, 5-9; 2-6, 8-12; 6-11, 22-27; 11-15, 12-16; 23-19; 27-31; 19-14, 31-28; 14-10, 28-24; 15-19, 24-28; 10-6, 16-20; 6-3, 20-23; 19-22, 28-24; 25-21, 24-20; 22-26, 23-27; 21-18, 27-31; 18-14, 20-16; 3-7, 4-8; 7-11, 16-20; 14-10, 8-12; 10-6, 12-15; 11-14, 20-23; 6-3, 31-27; 14-18, 27-30; 26-21, 30-27; 3-7, 9-13; 18x9, 15-20; 9-13, 20-24; 13-18, 24-28; 21-26, 28-31; 26-22, 27-30; 7-11, 30-27; pari.

A) Considero questo attacco alla meta molto buono ma purtroppo è la variante più usuale e pertanto meno redditizia per chi è in cerca di punti. Una valida alternativa è la 11-14 giocata con esito positivo dal G. M^ca Adolfo Battaglia di Genova contro il maestro bergamasco Angelo Frattini al 47^a campionato. La partita proseguì in questo modo: 11-14; 31-27, 6-11; 20-15, 11x20; 24x15, 12x19; 22x15, 2-6; 28-24, 7-12; 32-28, 12x19; 24-20, 8-12; 20-16, 12-15; 16-12, 13-18; 12-8, 5-10; 27-22, 18x27; 21-18, 14x21; 23x5, 1x10; 25x18, 27-31; 18-14, 31x24; 14x5, 24-20; 5-1, 15-19; 1-5, 19-23; 5-10, 23-28; 10-14, 28-31; 26-21, 31-27; 14-11, 27-22; 11x2, 22-18; 21-17, 18-14; 2-6, 20-15; 29-25, 3-7; 30-27, 7-11; 6-2, 14-10; 27-22, 11-14; nero vince.

B) Mossa inconsueta, che obbliga il campione a un'accurata analisi.

C) Qui il nero si sottopone deliberatamente alle 3x3 nella convinzione che dopo si troverà in una posizione vantaggiosa, tant'è che l'avversario non le esegue. **Dama**