

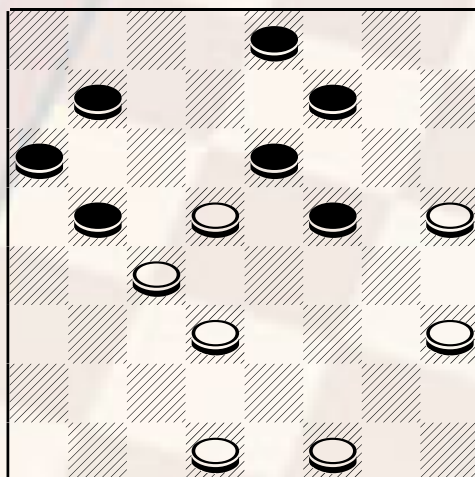
Le partite del Campione (10) Campionato assoluto 2002

Continua la pubblicazione delle migliori partite giocate dal G.M. Borghetti Michele di Livorno al Campionato Assoluto 2002. Presento oggi l'incontro con il maestro veneziano Bassetto Giorgio, giocatore dotato di un buon colpo d'occhio e di una discreta analisi che diventa pericoloso nella fase finale del gioco.

L'apertura estratta è la numero 51 particolarmente favorevole al nero, essendo stata estratte diverse volte nei campionati (71-76 – 79 -84 – 88 , 90, 94) è senza dubbio molto conosciuta.

Bassetto (Bianco) Borghetti (nero) Dopo le prime mosse d'avvio 22-18, 12-15; 23-20, qui il nero dispone di due linee d'attacco molto aggressive: 10-14 e 8-12; Il campione sceglie quest'ultima forse perché meno conosciuta, 20-16, ecco che il bianco sceglie la linea di difesa più difficile da sostenere. Considero senz'altro migliore l'occupazione della casella 22, anche se non priva di insidie. Si prosegue: 15-19 ecco che il nero passa all'attacco occupando al casella 19; 28-23, 19x28; 32x23, 10-14; 26-22, 5-10; 21-17, 14x21; 25x18, 2-5! Con questa mossa il nero intende lanciare l'attacco alla zona del bislacco avversario; 29-25(A), 10-13; 17x10, 5x21; 25x18, 6-10; 22-19, 1-5(B); 27-22, 10-13; 19-14, 12-15; 23-19, 4-8; 19x12, 8x15;

diagramma 555



Bianco muove e

La posizione del diagramma è assai delicata: il bianco non può giocare:

- 31-27 per via del tiro 15-20, 24x6, 3x26; 30x21, 13x31, stessa cosa dicasi per 30-26 e 30-27. Pertanto decide di sacrificare una pedina confidando di riprenderla nel finale. 16-12!, 7x16; 14x7, 3x12; 18-14, 13-17; 14-11, 17-21; 11-6, 21-25; 6-3, 25-29; 3-6, 9-13; 30-26, 13-17; 6-11, 16-20; 11-7, 12-16; 7-11(C), 5-9; 11-7, 20-23; 7-11, 23-27; 11x20, 27-30; 26-21, 17x26; 31-27, 30x23; 20x27, 26-30; 27-23, 29-26; 22-19, 26-22; 19-15, 22-18; 15-12, 18-14; 12-8, 14-11; NERO VINCE.

A) 29-26 è da preferirsi.

B) questa mossa d'attesa è assai efficace poiché costringe l'avversario a spostare la pedina 27 sottoponendosi ad una legatura.

C) l'attacco 7-12 è perdente per via di 17-21, 12x19, 21x30; 24x15, 30-27, ed ora il bianco non può spostare la pedina poiché cadrebbe nella combinazione 27-22.