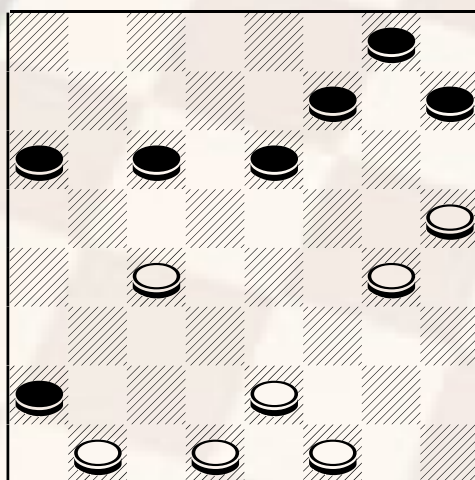


Una vittoria di Gasparetti

Il Grande maestro Marcello Gasparetti di Roma vince il 1° trofeo città di Casalpuusterlengo con 10 punti precedendo il reggino Mario Fero 9 punti e l'ex presidente Ciro Fierro (punti 8). La classifica prosegue con i due bresciani Gatta Domenico e Perani Pierluigi, seguono altri 9 concorrenti. Con questa vittoria Gasparetti sbalza in testa alla classifica "ELO" e stabilisce il nuovo record raggiungendo quota 5704 superando di soli 24 punti il pluricampione Michele Borghetti. Un'impresa difficilissima più volte inseguita in questi ultimi quinquenni ma mai realizzata. Bravo Marcello. Nella categoria Elite vince Mostabilini Angelo con punti 10; precedendo di un solo punto Damiani Raffaele, 3° Tincani Pietro; 4° Pasciutti Franco; 5° Petean Silvio seguono altri 11 concorrenti. Nella categoria Esperti vince per quoziente De Feudis Angelo punti 9,43 precedendo Rigotti Mario p. 9,36; 3° Din i Franco; 4° Maiocchi Agostino, Palmieri Emanuele, seguono altri 11 concorrenti. Nella categoria regionali assistiamo ad una schiacciante vittoria del bresciano Vailati Luigi che si aggiudica la gara a punteggio pieno 12 punti su sei partite lasciando dietro di sé il vuoto. Luigi ha dimostrato ancora una volta la sua forza damistica ripetendo il risultato conseguito a fine Agosto alla gara di Malpaga dove ha dominato la gara concludendo sempre a punteggio pieno dimostrando di avere la preparazione di un buon candidato maestro. La partita che presento oggi è stata giocata al recente campionato assoluto i protagonisti sono Gasparetti Marcello e Mascolo Luca. L'apertura estratta è la numero 19 particolarmente favorevole al nero.

MASCOLO (bianco) - GASPARETTI (nero) 24-20, 10-13; 20-15, 12x19; la variante preferita dai maestri italiani poiché togliendo il pezzo in 22 si acquisisce una superiorità nel gioco centrale, 22x15, (anche la presa 23x14 è buona) 11x20; 23x16, 5-10; 28-23? Debole la mossa corretta è 27-22 mentre quella giocata avvantaggia l'avversario, 10-14! la linea d'attacco che consente di mantenere ed accrescere il vantaggio posizionale, 21-18 (rottura che semplifica il gioco lasciando comunque l'iniziativa al nero - 14x21; 26x10, 6x13; 25-21, 1-5; 23-19, 5-10; 32-28, 7-11; (A) 28-23, 13-17; 21-18 (B), 17-21; 23-20; 3-7, 19-15; 21-25, 15x6; 2x11,

[diagramma 563](#)



Bianco muove e

In questa particolare posizione il bianco gioca 27-22, e perderà la partita, avrebbe potuto invece tentare una patta sottopezzo con 27-23, 10-14; 18-13, 9x18; 20-15, 11x27; 31x13) 10-14; 31-28, 14x21; 22-18, 8-12; 28-24, 12-15, 30-27; 15-19, 20-15; 11x20; 24x15, 21-26, 29x22; 19x26, 18-14; 9-13, 14-10; 13-17, 10-5; 26-29, 5-2; 29-26, 2-5; 7-12, Nero Vince.

- A) la 13-17 e la 2-6 sono da preferirsi, ora il bianco può occupare la casella 17 per tentare una legatura.
- B) debole, in questo modo lascia la possibilità all'avversario di occupare la casella 21. occasione ghiotta che il romano non si lascia certo sfuggire.

Prossimi appuntamenti: domenica prossima a Romano di Lombardia (Bg) si disputerà il 6° Memorial "Adriano Locatelli" per ulteriori informazioni rivolgersi a Davide Locatelli, Tel. 347 4518942