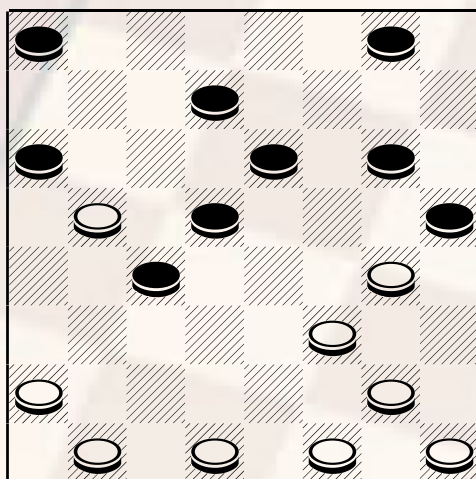


Uno spettacolare tiro di quinta intenzione

Varazze: la squadra di Livorno, capitanata dal g.m. Michele Borghetti, si aggiudica per quoziente il campionato italiano a squadre, svoltosi nello scorso weekend, mentre il secondo posto va alla squadra di Roma. I portacolori del circolo bresciano che erano dati per favoriti si piazzano al terzo posto ad un solo punto dai vincitori. Da rilevare che sono al penultimo incontro sono stati protagonisti di una brillante vittoria (6-2) contro la squadra di Roma che conduceva il torneo a punteggio pieno precedendo di punti la squadra di Livorno e di tre lunghezze quella di Brescia.

Presento oggi un bel tiro scaturito al campionato italiano a squadre. I protagonisti sono il torinese Marinelli Alessandro (Nero) e Perani Pierluigi (Bianco). Dopo le prime mosse d'apertura: 21-17, 12-16; 23-19, il mio avversario dispone di tre forti linee di attacco: 1) la rottura 10-13 seguita da 9-13 e 13-17 – 2) la 11-14 seguita da 9-13 - 3) la legatura 8-12. Decide per quest'ultima continuazione; a questo punto le risposte più usuali sono il doppio baratto 19-15 e la 28-23. Decido per la 26-21 mossa apparentemente debole che ha il pregio di essere poco conosciuta, 11-14! La miglior linea d'attacco; 27-23 altra mossa inusuale fatta allo scopo di portare l'avversario su partite non contemplate dalla teoria, 7-11 qui è preferibile la mossa di attesa 4-8; 24-20, 10-13; 17x10, 6x13 19x10, 5x14; 22-19! con questo attacco si obbliga l'avversario a sdamare la pedina 2, 2-5; 19x10, 5x14; 21-17, 13-18; 17-13, 3-6;

diagramma 568



Bianco muove e

A questo punto del torneo mi trovavo in difficoltà di tempo e dovevo scegliere tra tre possibili continuazioni:

- 2) eseguire il tiro di dama senza perdere alcun pezzo.
- 1) Eseguire lo stesso tiro ma sacrificando un pezzo per ritardare la damatura avversaria.
- 2) eseguire il tiro di dama senza perdere alcun pezzo.
- 3) proseguire il gioco con la legatura 29-26.

Scartata la prima poiché mi sembrava che portasse alla patta scelsi la seconda, lascio al lettore il piacere di studiare sia la prima che la terza variante.

20-15, 11x27; 31x22, 18x27; 30x23, ; 9x18 23-20, 16x23; 28x3, 18-22; 3-7, 12-16; 7-11, 16-20; 11-15, 20-24; 15-19, 22-27; 25-21, 27-30; 21-18, 1-5; 18-13, ; 5-9 13-10, 30-26; 10-6, 9-13; 6-3, 13-18; 29-25, 4-8; 3-7, 26-21; 7-12, 21-26; 12-15, 26-30 patta.