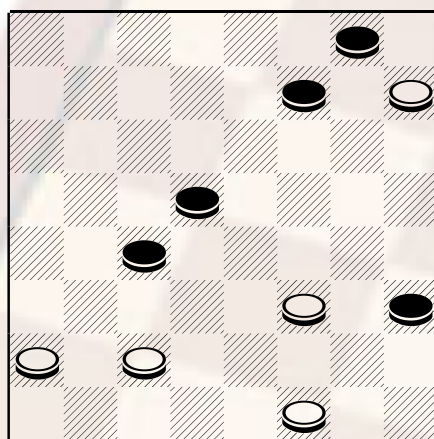


Le partite del Campione **Campionato assoluto 2003**

Iniziamo oggi con la pubblicazione delle migliori partite giocate dal G.M. Borghetti Michele di Livorno al Campionato Assoluto 2003 disputatosi il mese scorso a Spoleto. Presento oggi l'incontro con il maestro Bresciano Diego Signorini di San Polo.. L'apertura estratta è la numero 72 considerata leggermente favorevole al bianco.

Signorini (bianco) Borghetti (nero) Dopo le prime mosse d'avvio: 22-19, 12-15; 19x12, il nero anziché prendere con 8x15 mossa consigliata dalla teoria prende con l'inconsueta 7x16 (A) variante che probabilmente il campione si preparato in vista del campionato giocata allo scopo di disorientare l'avversario ed aumentare la tensione agonistica; 23-19, 8-12; 26-22? Qui è preferibile continuare con 28-23 o 27-22, 10-13; 29-26, 11-15; 28-23, 5-10; 23-20 con questa rottura il bianco apre il gioco e toglie ogni possibilità all'avversario procedere a legature., 16x23; 27x11, 6x15; 24-20, 15x24; 19-14, 10x19; 22x8, 1-5; dopo questa semplificazione i due avversari cercano ora di riconquistare le caselle centrali 32-28, 5-10; 28-23, 10-14; 21-17, 2-6!; il nero accetta questo cambio per guadagnare tempi sull'avversario e rafforzare la pressione nella zona del biscacco, 17x10, ; 6x13 26-22, 13-18; 22x13, 9x18; 30-26, 3-7;

diagramma 574



Bianco muove e vince

26-21, 18-22; 21-18, 14x21; 25x18, 22-26; 23-19 ora il bianco impatta agevolmente se evita di accantonare la pedina 23 sulla sponda destra, 26-30; 19-14, 30-26; 14-10, 26-22; 18-13, 22-18; 13-9, 18-13; 10-6, 13-10; 6-3, 7-12; 3-7, 12-15; 7-11, 15-20; 11-15, 20-23; 15-19, 23-28; 19-22, 28-32; 22-19, 32-28; 19-22, 28-23; 22-26, 23-27; 26-29, 27-22 pari

A) 8x15, 26-22! La miglior continuazione . 10-13, 21-18, 5-10;23-19; 7-12!; giocata allo scopo di legare i pezzi avversari, 28-23, 11-14! Sacrificio molto forte che sbroglia un centro partita piuttosto difficile da questo momento in poi è il bianco che deve prestare molta attenzione; 18x11, 13-18, 22x13, 9x18; conquista la meta e si appresta a guadagnare un altro pezzo 27-22, 18x27; 31x22, 3-7; 25-21, 7x14; 30-26, 1-5; 21-17; 5-9; 26-21, 9-13; 32-28, 13-18; 22x13, 15x22, 29-25, 22-27; 21-18, 14x21; 25x18, 27-30, 23-19, 30-27, 13-9; 2-5; 9-2, 27-22 nero vince (Battaglia – Borghetti c.i. '68).