

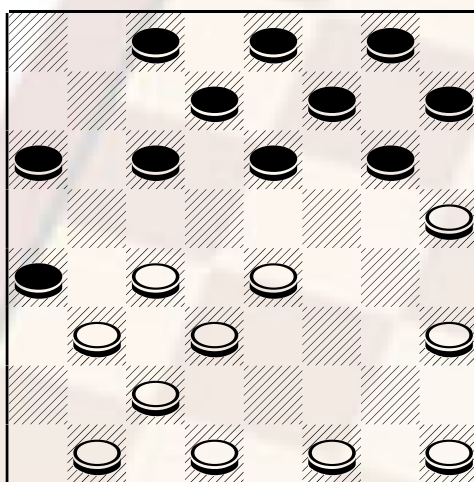
LE PARTITE DEL CAMPIONE 2003

Albino BG : Signorini Diego di San Polo e Vailati Luigi di Brescia si aggiudicano per distacco nelle rispettive categorie, il primo trofeo Gara di Albino (Bg) svoltasi domenica 21/03/2004.

Continua la pubblicazione delle migliori partite giocate dal G.M° **Borghetti Michele** di Livorno al 67° Campionato Assoluto disputatosi nel mese di novembre 2003. Presento oggi l'incontro che lo vede contrapposto al maestro napoletano **Mascolo Luca** . Giocatore che partecipa per la seconda volta al campionato assoluto, All'ottavo turno di gioco viene estratta l'apertura numero 97 considerata di parità ma che registra 4 vittorie al nero e 6 patte.

Mascolo (Bianco) – Borghetti (Nero) Apertura 97 : Dopo l'avvio **23-20, 9-13; 21-18**, il nero prosegue con la chiusura 5-9 invitando l'avversario alla rottura nella meta, giocata molto interessante conosciuta come Diga della parallela che offre buone possibilità ad entrambi i colori **(A)**. Il bianco non accetta questa linea difensiva e decide di proseguire con 25-21 cercando di rientrare in schemi di gioco a lui familiari 13-17; 20-16, Questo accantonamento è debole qui preferisco continuare con 20-15 o in alternativa con 28-23 – si prosegue 10-14; 27-23, 1-5; 23-19? Ritardare questo cambio alzando prima la 31-27 è senz'altro meglio, 14x23; 28x19, 5-10;

diagramma 588



Mossa al Bianco

Come si può notare la posizione del bianco è debole, non può sviluppare le pedine 32 e 30 per via del tiro di dama con 11-14, - non può muovere la pedina 24 per le 2x1 e, oltretutto, rischia di farsi legare le pedine nella zona del biscacchio. Pertanto prosegue con 31-28, 12-15; 19x12, 8x15 con questo cambio il nero consolida il vantaggio posizionale e si appresta a sgualeciare le difese avversarie; 28-23, 15-20!; 24x15, 11x27; 30x23, e conseguente cambio 10-14; 18x11, 6x15; ed ora il bianco non può evitare la damatura avversaria e dopo 22-19, 15x22; 26x19, 17x26; 29x22, 9-13; 23-20, 13-17; abbandona.

A) Ecco una valida continuazione: 20-15, 12x19; 22x15, 11x20; 24x15, 13x22; 26x19, 9-13; 25-21, 13-17; 30-26, 2-5; 27-22, 10-14; 19x10, 5x14; 22-18, 14-19; 31-27, 1-5; 18-13, 5-9; 15-11, 9x25; 11x2, ; 7-11 2-5, 11-15; 5-10, 8-12; 28-24, 4-8; 10-14, 17-21; 14x23, 21x30; 23-28, 30x23; 28x19, 3-6; 19-23, 6-10; 23-20, 15-19; 20-23, 10-14; 23-27, 14-18; 27-23, 18-22; 23x14, 22-27; Sarcinelli Usai c.i 2003.

pubblicare il 08/04/2004