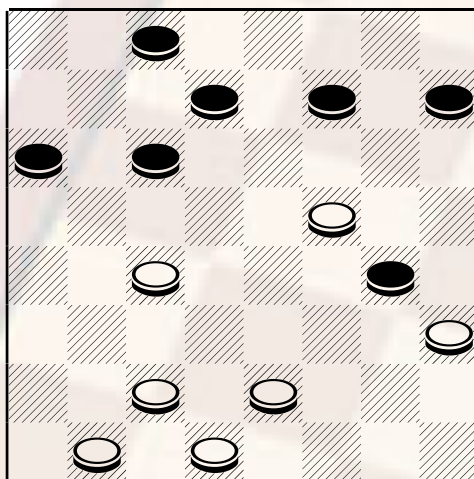


Continua la pubblicazione delle migliori partite giocate dal G.M° **Borghetti Michele** di Livorno al 67° Campionato Assoluto disputatosi nel mese di novembre 2003. Presento oggi l'incontro che lo vede contrapposto al maestro sardo **Gianni Sardu**, giocatore conosciuto per la sua tenacia nello studio e nella ricerca di brillanti novità. Al nono turno di gioco viene estratta l'apertura numero 40 considerata molto favorevole al nero ma che registra due vittorie al bianco una al nero e 7 patte.

Borghetti (Bianco) – Sardu (Nero) Apertura 40 : Dopo l'avvio 21-18, 12-16; 23-19, il nero sceglie la linea d'attacco più forte che consiste nella rottura in meta 10-14; 19x10, 5x21; 25x18, 1-5 anche 7-12 e 8-12 sono valide; 22-19! Il campione sceglie per la linea difensiva più aggressiva, 5-10? Questa la considero una debolezza poiché consente all'avversario di conquistare a sua volta la meta, occasione che il campione non si lascia certo sfuggire; 19-15, 11x20; 24x15 ed in questo modo riequilibra la posizione,

7-11 la strategia del nero è chiara: attaccare più volte la pedina in meta per sfondare nella zona del cantone; 28-24, 11x20; 24x15, 3-7; 32-28, 7-11; 28-24, 11x20; 24x15, 4-7; 31-28, 16-20 (A) il nero prepara ora un semplice combinazione risolutiva pro-damatura ma che avvantaggia l'avversario; 28-24, (Diagramma)

diagramma 591



Mossa al nero

Analizzando la posizione diagrammata si può facilmente capire che ora è il bianco che ha un leggero vantaggio e che la pedina 20 costituisce una debolezza per il nero, poiché quella pedina è esposta ad attacchi. Naturalmente il nero si è esposto a questa debolezza poiché ritiene che la combinazione pro-damatura costituisca una semplificazione atta al raggiungimento della patta. Si prosegue 8-12; 15x8, 10-13; 24x15, 13x31; 8-4, 6-11; 15x6, 2x11; ed ora è veramente interessante notare la strategia adottata dal campione per concludere positivamente questo finale: 4-8, 31-27; 8-12, 27-22; 12x3, 11-15; 3-6, 15-20; 6-10, 20-23; 10-13, 23-28; 26-21, 28-31; 21-18, 22-19; 13-17, 31-27; 17-21, 27-23; 29-25, 23-27; 18-13, 9x18; 21x23, 27x20; 25-21, 20-15; 21-18, 15-19; 18-13, 19-14; 13-9, 14-10; 30-27, 10-14; 9-5, 14-19; 5-2, Bianco Vince.

A) 7-11; 28-24, 11x20; 24x15, 16-20; 27-23, 20x27; 30x23, 6-11; 15x6, 2x11; 23-19, 11-15; 19x12, 8x15; Dichiarata Pari. Gasparetti - Faleo Stesso campionato.

pubblicare il 29/04/2004