

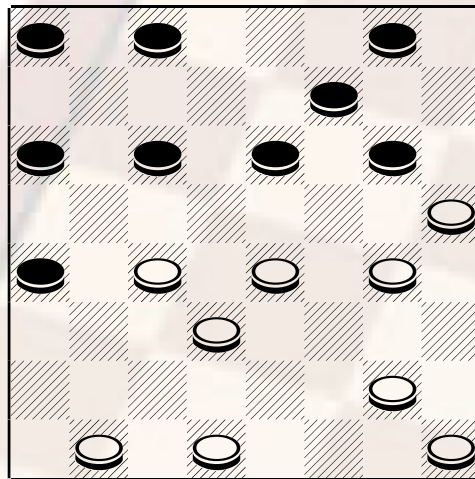
Variante sulla Paisley

Campionati Regionali: Il mese di Giugno è stato ricco di avvenimenti sportivi e domenica scorsa si sono disputati 3 campionati regionali: Sicilia, Lazio e Veneto. Nelle categorie magistrali in Sicilia si impone Ferro Daniele che con 10 punti su 14 disponibili precedendo Gutta Lo Galbo e Maijnelli Michele e superando la soglia dei 5000 punti "Elo". Nel Lazio conquista la palma d'oro Cesare Flavoni con 9 punti precedendo Alessandri Antonio e Portoghese Gianfranco a quota 8. Mentre nel Veneto il maestro Duò Leopoldo strapazza tutti gli avversari concludendo la gara con un vantaggio di 3 punti sul secondo classificato Trevisan Clemente.

Presento oggi una variante sulla Paisley disputatasi al recente campionato italiano tra il maestro Romano Flavoni Cesare e il maestro Livornese Manetti Gianfranco.

Manetti G. (Bianco) - Flavoni Cesare (nero) Dopo le prime mosse 23-20, 12-15; 20-16, il nero prosegue con la 11-14; minacciando un famoso tiro di dama 22-19 **A**), 15x22; 27x11, 7x14; 21-18, 14x21; 25x18, dopo questa rottura centrale i due giocatori si trovano a dover rivedere i loro piani per riconquistare il centro. Il maestro romano decide di proseguire con 6-11 in luogo della 10-13; 28-23, 10-13; 26-22, 5-10; 23-19, 3-7! Ottima scelta questa minaccia che obbliga l'avversario a difendere il pezzo 19 sdamando con la pedina 31; 31-28?, Mossa di dubbia efficacia, qui la continuazione corretta è la 31-27, 13-17; 24-20, 8-12; (diagramma)

diagramma 601



Mossa al Bianco

Ora la posizione del bianco è assai difficile da sostenere poiché deve difendersi dalla minaccia 11-15 e l'unico modo per non perdere immediatamente un pezzo è 29-25, mossa che il maestro Livornese gioca dopo un attento studio ma che si rivelerà comunque perdente poiché dopo 11-15; 20x11, 7x21; 25x18, il nero prosegue con 2-5; 16x7, 4x11; ed ora il bianco non può evitare la perdita del pezzo e conseguentemente, della partita. Il gioco prosegue con 19-15, 11x20; 28-24, 20-23; 22-19, 10-13; 18-14, 5-10; 14x5, 1x10; 19-15, 13-18; 15-11, 18-22; 11-6, 22-26; 30x21, 17x26; 6-2, 10-14; 2-6, 14-19; 6-10, 19-22; 10-14, 26-30; 24-20, 22-27 ed il bianco abbandona.

A) faccio notare al principiante che se il bianco gioca 28-23 in luogo della 22-19 perde immediatamente la partita cadendo nella seguente combinazione 15-19!; 22x15, 14-18; 21x14, 10x28; 32x23, 7-12; 16x7, 3x28 attribuita allo spagnolo J. G. Canalejas.

pubblicare il 8/07/2004