

LE PARTITE DEL CAMPIONE 2003

Ricordo che Campionato Assoluto 2004 di dama italiana si svolgerà da martedì 28 settembre a domenica 3 ottobre a Varazze SV). È prevista la partecipazione di 20 giocatori. Le prossime competizioni valide per l'ammissione al campionato sono:

- 5 settembre 2004 2° GP Città di Casalpusterlengo, presso il Palazzo Lampugnani, a Casalpusterlengo (LO) - inizio ore 8.30 .Per ulteriori informazioni telefonare a Claudio Ghiselli tel. 0377-911049

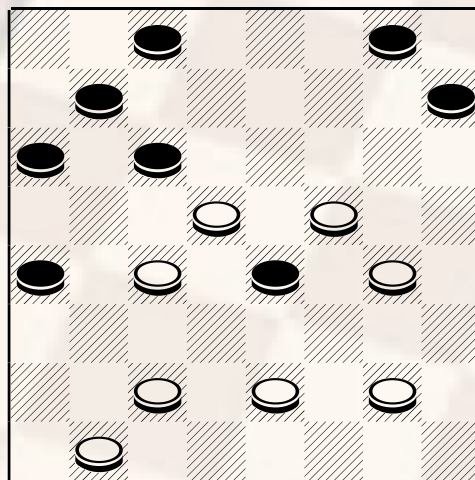
- 11-12 settembre 2004 1° Memorial Luigi Bordini, Reggio Calabria, Per ulteriori informazioni telefonare a Giorgio Ghittoni tel. 347-6591268.

Le iscrizioni dovranno pervenire in Segreteria F.I.D. tassativamente entro lunedì 13 settembre.

Continua la pubblicazione delle migliori partite giocate dal G.M° **Borghetti Michele** di Livorno al 67° Campionato Assoluto disputatosi nel mese di novembre 2003. Presento oggi l'incontro che lo vede contrapposto al maestro romano Gianfranco Portoghese classe '47 che partecipa per al 13 volta a questa competizione. I due avversari si incontrano al 16 turno di gioco, quando alla guida della classifica troviamo Borghetti i con 24 punti inseguito dai romani Gasparetti a quota 23 e Flavoni a quota 21. L'apertura estratta è la numero 122 considerata leggermente favorevole al nero e che in questo campionato registra cinque vittorie al nero e 5 patte.

Borghetti (Bianco) – Portoghese (Nero) Apertura 122 : Dopo l'avvio 24-20, 11-14; 20-15 e la conseguente presa obbligata 12x19; 22x15, il nero decide per la linea d'attacco più aggressiva 7-12! (A) impostando una partita che mira a indebolire la zona centrale avversaria . Si prosegue 27-22, 12x19; 22x15, 14-19 personalmente preferisco l'attacco 9-13 che tiene alta la tensione mentre il cambio in 19 semplifica il gioco all'avversario 23x14, 10x19; 21-18, 5-10; 25-21, 10-13; 18-14, 13-17; 21-18, 1-5; 28-24, 6-10; 32-28, 10-13; 30-27, 13x22; 27x18, 3-6; 24-20, 6-10; 31-27 (diagramma)

diagramma 609



Nero muove e

In questa particolare posizione il nero dispone di due combinazioni di pari:

quella scelta : 3-6; 24-20, ; 6-10 31-27, 9-13; 18x9, 8-12; 15x8, 2-6; 9x2, 19-22; 2x11, 22x31; 14x5, 31x6; 5-2, 6-10; 26-22, 17-21; 22-19, 21-25; 19-15, 10-14; 15-12 patta, e quest'altra 9-13; 18x9, 19-23; 28x19, 2-6; 9x2, 17-21; 2x11, 21x30; 14x5, 30x7; 5-2, 7-12; 15-11, 12-7; 20-16, 7x14; 2-6, 14-19; 6-11, 19-22; 11-15, 22-18;

A) questa variante è stata giocata solamente in tre partite, altri 4 hanno preferito 14-19 mentre Signorini e Gasparetti hanno giocato 9-13.

pubblicare il 2/09/2004