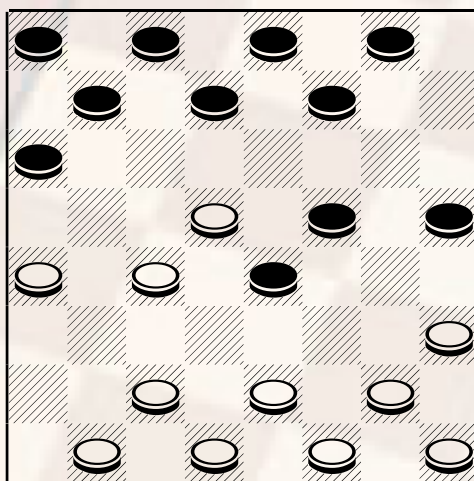


Come Sfruttare il centro partita

Il 1° trofeo Coppa Città di Reggio Calabria è nelle mani di Marcello Gasparetti. Il maestro Romano, attuale vice campione italiano, conquista l'ambito trofeo per due punti di quoziente sulla copia Borghetti Michele (attuale campione) e Lo Galbo Santo di Palermo. Quarto il reggino Mario Fero a pari punti con il siciliano Michele Maijnelli, figlio D'arte, che continua ad impressionare per gli ottimi piazzamenti. Con questa vittoria Marcello guadagna 41 punti elo che gli consentono di mantenere la terza posizione in classifica "Elo" mentre i primi due posti si capovolgono, ossia Borghetti torna in testa alla classifica scavalcando Mario Fero che due settimane prima era riuscito a conquistarsi la vetta della classifica. Nel gruppo "Elite" equilibrato e ricco di giocatori quotati, bella vittoria di Di Stefano G. Battista che prevale con un punto di quoziente sul messinese Costa Gaetano mentre il maestro Carmelo Raineri conquista il terzo posto con 11 punti. Nel gruppo "Esperti" trionfa La Rosa Francesco che precede con due punti di distacco un gruppetto di cinque persone formato da: Monforte Rosario, Carnabugi Giuseppe, Mauceri Giuseppe, Vitiello Giovanni, Micalizzi Giovanni tutti a quota 11. Nei **Regionali** ottima prestazione di Gianlongo Emanuele e Gitto Francesco che si contendono il primo posto ex aequo con punti 8,29. Nei **Provinciali** è Consiglio Giuseppe a prevalere per due punti di quoziente su Cogliandro Carlo e Caruso Daniele tutti a quota 9.

La partita che presento oggi è stata giocata al recente campionato assoluto i protagonisti sono i maestri romani Portoghese Gianfranco e Marcello Gasparetti. **Portoghese** (Bianco) - **Gasparetti** (Nero) **Apertura 21**: Dopo l'inizio 21-17, 12-16; 22-19, il nero prosegue con 8-12! La miglior linea d'attacco a disposizione; 25-21, regolare, 11-15!; prosegue nella condotta aggressiva che mira a chiudere il gioco all'avversario, 19-14!, 10x19; 23x14 il bianco sceglie per la linea difensiva più conosciuta 15-19; 21-15, 8-12; e si arriva così in questa posizione simmetrica (diagramma).

diagramma 612



Mossa al Bianco

Qui il bianco commette l'errore di proseguire con 27-23 in luogo della 27-22 forse perché si aspettava che il suo avversario proseguisse in modo simmetrico con 6-10. Invece il nero gioca 6-11; e mette in serie difficoltà l'avversario. Il bianco sceglie per la semplificazione non accorgendosi che perderà il pre-finale. Si prosegue: 23-20, 16x23, 26-22, 19x26; 28x12, 7x16; 14x7, 4x11; 29x22, 5-10; 31-27 obbligata, 10-14; 18-13, 9x18; 22x13, 14-18; 24-20, 16x23; 27x20, 1-5; 20-16, 3-7; 30-27, 18-21; 32-28, 21-26; 27-23, 26-30; 13-9, 30-26; 28-24, 26-22; 17-13, 22-18; 23-19, 18-22; nero vince.

pubblicare il 23/09/2004