

## IN RICORDO DI BATTAGLIA ADOLFO

Un doloroso evento ha recentemente colpito il damismo italiano: l'improvvisa scomparsa del Gran maestro Adolfo Battaglia ha lasciato un grande sconforto nella regione ligure ed in modo particolare a Genova dove viveva. Battaglia, di origini siciliane, era nato a Genova il 13 maggio 1941, inizia a giocare a dama nel 1960 e presto viene consacrato uno dei grandi protagonisti degli anni 70-80. Uomo riservato, gentile, educato, estremamente corretto, dotato di una formidabile memoria e di una grande passione, partecipava spesso alla vita di circolo dove giocava con tutti, dispensando insegnamenti e svelando segreti (ma non tutti...), per cui a Genova i vecchi damisti sono tutti suoi discepoli, e quando giocano una variante che ritengono forte, ma poco nota, dicono che "è una variante di Battaglia".

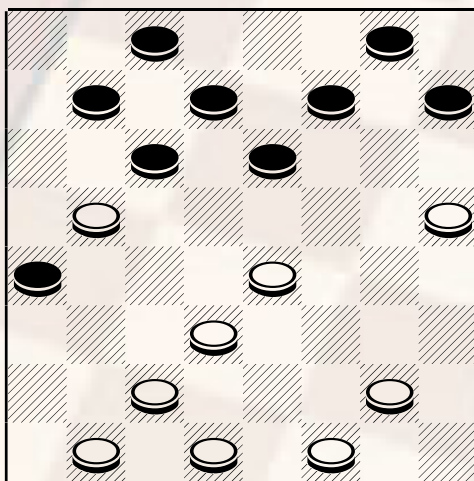
Forse pochi sanno che Battaglia ha costruito i suoi due titoli 1973, 1982, attraverso un lungo lavoro finalizzato allo studio di nuove linee di gioco da sfoderare al campionato e alla continua ricerca di debolezze sulle varianti di gioco più usuali. Ho conosciuto Battaglia al campionato 1982 dove ho avuto la possibilità di misurarmi con lui al 13° turno quando conducevo il campionato e di conoscere, a mie spese, le sue qualità di gioco.

Recentemente lo rivisto con piacere a Varazze al campionato italiano a squadre, dove ci siamo scambiati quattro battute e ci siamo lasciati con un arrivederci al prossimo campionato assoluto.

Pubblico ora una partita vinta dal compianto Adolfo al campionato Assoluto del 1989.

**Battaglia – Prandoni** : 24-20, 9-13; 20-15 l'apertura estratta è la numero 116 considerata particolarmente vantaggiosa per il nero e battezzata "la Settima", 12x19 questa presa è da preferirsi poiché tende a diminuire la pressione al centro, 22x15, 11x20; 23x16, 10-14; 28-23, 13-17; 21-18, 14x21; 25x18, 5-10; 32-28, 6-11?? Mossa debole che lascia al bianco la possibilità di riprendere il controllo del gioco; 18-13, 3-6? Altra debolezza era preferibile continuare con 10-14; 23-19, 1-5; 27-22!, (diagramma)

[diagramma 578](#)



mossa al Nero

In questa delicata situazione il nero può scegliere tra queste condotte: 8-12; 5-9 e 11-14; Prandoni a scelto quest' ultima perdendo, in questo modo: 11-14; 28-23, 14-18; 31-27, 5-9; 29-25, 8-12; 23-20, ; 6-11 13x6, 11-15; 20x11, 7x23; 22x13, 9x18; 27x20, 2x11; 16x7, Bianco vince.

Lascio al lettore il piacere di trovare le varianti di patta.

---

pubblicare il 29/01/2004