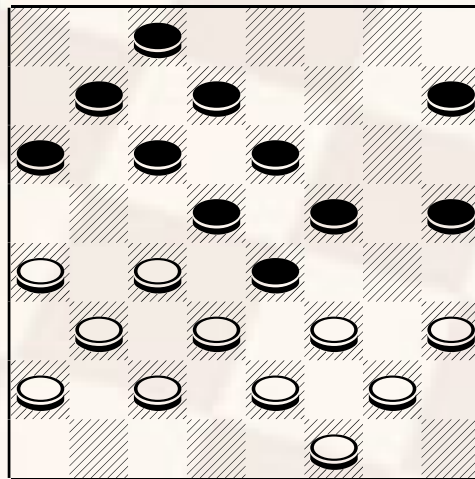


Domenica scorsa a Varazze si è concluso il 68° campionato italiano assoluto di dama italiana con la brillante vittoria di Michele Borghetti che conquista il suo decimo titolo assoluto in questa specialità. Michele è considerato da tutti il miglior giocatore di dama italiana di tutti i tempi. E lo ha dimostrato in molteplici occasioni ottenendo risultati sbalorditivi. Riesce infatti ad esprimersi ad altissimi livelli in tutte le specialità in cui si cimenta, non solo a dama italiana ed a dama internazionale ma anche nella dama "blitz" (in questo tipo di gioco il giocatore ha solo 5 minuti di tempo per giocare tutta la partita, finiti i quali la partita è persa) e nella dama "alla cieca" in simultanea dove lo scorso anno, proprio a Varazze, si è impadronito del record mondiale giocando bendato contemporaneamente contro 20 giocatori. Quest'anno l'impresa è stata veramente dura sia perché il livello tecnico dei 20 concorrenti era molto elevato sia perché al 6° turno di gioco è stato battuto dal pluricampione savonese Daniele Bertè. Da quel momento in poi il campionato è stato tutto in salita. Bisognava recuperare lo svantaggio di due punti rispetto al maestro Reggino Fero Mario il più accreditato per il titolo. La svolta avviene il giorno seguente quando con quattro turni di gioco il maestro livornese riesce a raggiungere il capolista colmando lo svantaggio. Ed il giorno seguente continua con questo ritmo riuscendo a spuntare ancora un punto. Questo vantaggio lo manterrà fino alla fine del campionato concludendo al primo posto con 28 punti e precedendo Mario Fero, unico imbattuto, di un solo punto. Sul terzo gradino del podio sale Marcello Gasparetti con 24 punti che non ha potuto esprimersi al meglio per via di un leggero stato di malessere influenzale. Al quarto posto troviamo Daniele Bertè, e 5° Secchi Giuseppe di Cagliari.

La partita che presento oggi è lo scontro diretto avvenuto al 16° turno di gioco tra i due contendenti del titolo: **FERO** (Bianco) - **BORGHETTI** (Nero) **Apertura 21** : L'apertura estratta è la numero 17 una **Edimburgo** considerata particolarmente favorevole al nero. Dopo l'inizio 21-17, 12-15; 23-20, il nero prosegue con la linea d'attacco più aggressiva 10-14; 28-23, 5-10; 26-21? mossa che considero inferiore alla 25-21, 1-5; 22-18, 8-12; 20-16, 15-19; 32-28, 12-15; 29-26, 7-12; 16x7, 3x12; 27-22, 12-16; 30-27! ottima scelta, che ha impegnato il maestro reggino in una lunga analisi, 4-8 (diagramma);

diagramma 614



Mossa al Bianco

Come si può osservare la posizione è particolarmente complicata, sulla damiera ci sono ancora 22 pezzi e il gioco sembra ormai chiuso ma ecco che il maestro reggino mostra la lucidità della sua analisi sacrificando un pezzo per acquisire un vantaggio posizionale: 24-20, 15x24; 22x15, 11x20; 18x11, 6x15; 26-22, 10-14; 21-18, 14x21; 25x18, 5-10; 23-19, 2-6; 19x12, 8x15; 28-23, 6-11; 18-13, 9x18; 22x6, 11-14; 6-3, 15-19; 3-6, 19x28; 27-22, 28-32; dichiarata pari.

---

pubblicare il 7/10/2004