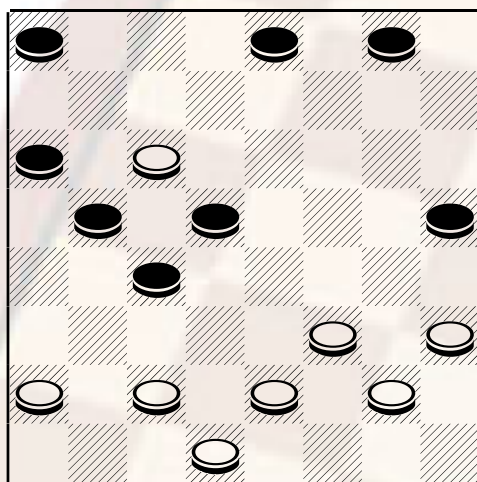


## LE PARTITE DEL CAMPIONE 2004

Come di consueto esaminiamo le migliori partite giocate all'assoluto 2004 dal campione livornese Michele Borghetti, indiscusso "re della dama" che da quando è diventato maestro (1990) ha battuto ogni record, pensate che ha conquistato 12 titoli assoluti di cui 10 a dama italiana e 2 a dama internazionale e che ha stabilito il maggior punteggio "Elo" 5881. Faccio notare al lettore che per diventare maestro servono 3900 Punti. La partita che presento oggi è stata giocata a Varazze all'ultimo turno di gioco, e l'avversario è il romano Cesare Flavoni, un ottimo giocatore che da qualche anno è tornato a primeggiare in diverse manifestazioni e soprattutto, a ripreso la partecipazione all'assoluto ottenendo ottimi risultati. Quest'anno però non è riuscito ad ottenere un risultato adeguato alla sua preparazione.

**Borghetti (Bianco) FLAVONI (Nero):** Dopo l'inizio 23-20, 10-13; 27-23, il nero prosegue con l'attacco in meta 13-18; 22x13, 9x18; 21x14, 11x18; considerata la miglior linea d'attacco 31-27! questa e la 26-21 sono le linee di difesa più usuali, 5-9; 26-21, 6-11; 21x14, 11x18; 29-26, 2-6 **A)**; 23-19, 6-10; 28-23, 10-13; 19-14, 12-16; 14-10, 8-12; 32-28, 12-15; 20x11, 7x14; (diagramma)

diagramma 627



Mossa al Bianco

A prima vista la posizione del bianco sembra debole per via della legatura nella zona del cantone (pedine nere 14 e 16 che tengono legate le pedine avversarie 28-23-24) ma analizzandola in modo più approfondito scopriamo che il bianco è in leggero vantaggio poiché la sua pedina avanzata in 10 controlla le due pedine avversarie 1 e 3, inoltre dispone di qualche mossa in più. Vediamo la continuazione 26-22, 4-7; 30-26, 7-11; 10-6! Ottimo sacrificio che mette in serie difficoltà il nero capovolgendo il vantaggio posizionale, 3x10; 24-20, dopo un accurata analisi il maestro romano mostra tutta la sua abilità scovando questa brillante linea difensiva 13-17; 22x6, 14-19; 23x7, 16x30; 26-22, 30-27; 22-18, 27-23; 6-2, 23x32; 2-5, 32-28; in questa delicata posizione il bianco vince agevolmente tenendo ferma la sua dama in 5 e promuovendo una dama in più invece decide per la linea più breve che però risulterà di parità 5-10, 28-23; 10-14, 17-21; 7-3, 23-27; 14-19, 1-5! La mossa che ha sconvolto tutti i piani del bianco poiché ora il bianco non può impedire la damatura della pedina avversaria in 21; 3-6, 21-26; 19-14, 26-30; 25-21, 30-26; 21-17, 26-30; 6-2, 17-13, 30-26; 13-10, 27-22; 10x1, 22x13; pari

**A)** Personalmente preferisco la sdamatura con 3-6.