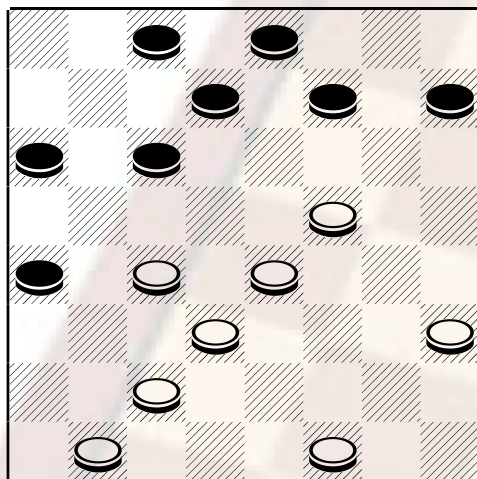


STUDIO SULLA PARALLELA

21-18, 12-16; 23-20, 16x23; 28x19, 10-13; 32-28, 8-12!; 19-15 con questa scelta il bianco si pone l'obiettivo di semplificare il gioco e conquistare la meta. Una valida alternativa per complicare il gioco è quella indicata nella variante 1. Si prosegue 12x19; 22x15, 13x22; 26x19, 11x20; 24x15, 9-13; 25-21 debole, qui è preferibile continuare con 27-22; 13-17! miglior attacco 21-18, 5-10; 30-26, 1-5; 28-24, (A), 5-9; 27-22, (B) 4-8 (C)

diagramma 650



Mossa al Bianco

31-27, 10-13; 27-23?, (D), 7-12; 29-25, 6-11; 15x6, 2x11; 23-20, (E), 12-15; 19x12, 8x15; 20-16, 3-6; 16-12, 6-10; 12-7, 10-14; 25-21, 15-19; 22x6, 13x29; 6-2, 17x26; 2-6, 14-19; 6-10, 29-25; 7-3, 25-21; 3-6, 21-17; 10-14, 19-22; 6-10, 26-30; 14-18, 30-27; 18-13, 27-23; 13-18, 22-27; 18-22, 27-31; 22-26, 31-27; 10-14, 17-13; 26-29, 27-22; Nero vince

(A) Ora è necessaria la 27-22 alla quale può seguire e 5-9, 31-27 e 4-8 perchè il Nero cerca di riportare il gioco nelle linee vantaggiose. Ed ora il Bianco deve cambiare con 13-18!.

(B) Mossa debole, forse perdente. L'alternativa 18-14, è valida anche se dopo 10-13, 14-10, 13-18 il Nero è sempre in ottima Posizione,

(C) la miglior linea d'attacco a disposizione del nero che obbliga l'avversario ad una difficile difesa con possibili soluzioni di patta sottopezzo.

(D) Non c'è di meglio. Anche la 29-25, che rientra in altra variante di gioco, sembra altrettanto svantaggiosa per il seguito: 7-12, 18-14? (27-23? rientra), 13-18, 22x13, 9x18, 14-11, 12-16, 19-14 (26-22 permette 17-21), 16-20, 26-22, 20-23, 22x13, 23x30, 13-9, 30-26, 9-5, 2x9, 11x2, 26-22, 2-6, 22-18, 14-10, 18.14.

(E) perdente anche 19-14. Mentre la 25-21?; dà come seguito: 12-16, 24-20 (19-14?, 16-20), 8-12; 19-14, 3-7, 14-10, 12-15, 10-6, 15x24, 6-2 (6-3, 16-20, 3x12, 20x27, 12-15, 24-28, 15x6, 28-31 ecc.), 24-28 con netto vantaggio del nero.

Variante 1 (dopo 25-21): 13-17; 29-25, 11-15; 19-14, 6-11; 28-23, 12-16; 23-19, 4-8; 19x12, 8x15; 31-28, 2-6; 18-13, 9x18; 22x13, 11x18; 21x14, 6-10; 13x6, ; 3x19 27-23, 16-20; 23x14, 5-10; 14x5, 1x10; 30-27, 7-12; 28-23, 12-16; 26-22, 10-14; 22-18, 14x21; 25x18, 17-21; 18-13, 21-26; 13-10, 26-30; 10-6, 30-26; 6-2, 26-21; 2-5, 21-18; 5-10, 18-21; 10-5, 21-26; 5-2, 26-21; 2-5, 15-19; 23x14, 21-18; 24x15, 18x20; Pari
Scarpetta S.- Borghetti c.i. 1992