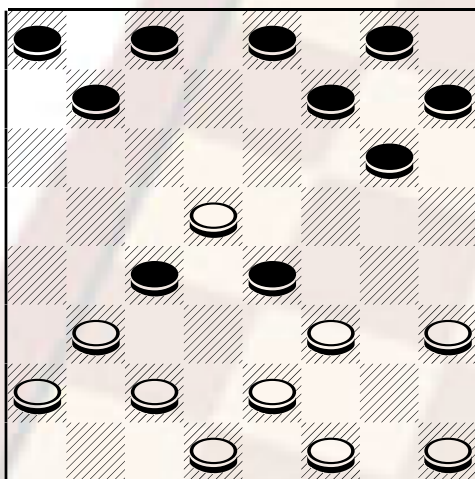


LE PARTITE DEL CAMPIONE 2004

Continuando con l'analisi delle migliori partite giocate all'assoluto 2004 dal campione livornese Michele Borghetti, commentiamo oggi l'incontro con l'esordiente Cesare Ciancianaini di La Spezia, protagonista di un bel campionato che si è aggiudicato il sesto posto a pari merito del quinto. In questo turno di gioco viene estratta l'apertura numero 70, considerata leggermente favorevole al Bianco.

Ciancianaini (Bianco) **Borghetti** (Nero): Dopo l'avvio 22-19, 11-15; 26-22, il nero prosegue con 10-13 mossa che considero buona, una possibile alternativa deriva dal cambio 10-14, per una continuazione originale da parte del nero si veda la variante **A** - 29-26, 6-10; 19-14, 10x19; 23x14, 13-18; 22x13, 9x18; 28-23, 15-19;

diagramma 652



Mossa al bianco

In questa posizione di centro partita, il bianco commette un piccolo errore che, se sfruttato adeguatamente, gli costerà la partita: 32-28? **(B)** con questa chiusura il bianco non si avvede che avrà poche possibilità di sviluppare i suoi pezzi: 12-15! giocata per impedire lo sviluppo della pedina 23 per via del tiro di dama conosciuto come "spezialetto", ora il bianco si vede costretto a rompere la propria base con 27-22, 18x27; 31x22, 8-12; sempre impedita l'occupazione della casella 20, 21-18, 3-6; 25-21, 12-16; 30-27, 6-11; 21-17, 5-9; Nero vince

A) 19x10, 5x14; 22-18, 6-11; 27-22, 1-5; 31-27, 5-10; 21-17, 14x21; 25x18, 11-14; 18x11, 7x14; 23-19, 14x23; 27x11, 3-7; 30-26, 7x14; 28-23, 2-6; 26-21, 12-16; 22-18, ; 6-11 29-25, 8-12; 23-19, 14x23; 18-13, 9x18; 21x5, 11-15; 5-2, 4-8; 2-6, 15-19; 6-11, 19-22; 11-15, 23-27; 17-13, 27-30; 13-10, 30-27; 10-6, 27-23; 6-3, 23-20; 15-19, 22-27; 3-7, 20-15; 19-23, 27-31; 23-20, 15-19; 7-11, 31-27; 11-15, 19-23; 32-28, 23x32; 15-19, 32-28; 25-21, 28-31; 21-17, 27-30; 17-13, 31-27; 13-10, 30-26; 10-6, 27-22; 19-15, 22-27; 6-3, 26-29; 3-6, 29-26; 6-10, 26-30; 10-14, 30-26; 14-19, 26-30; 19-23, 27-31; 23-28, 30-27; 28-23, 27-30; 23-19, 31-27; 15-11, 30-26; 11-14, 26-30; 20-15, 27-31; 14-18, 30-27; 15-20, 31-28; 18-21, 28-31; 19-23, 27-30; 20-15, 31-27; 24-20, 27-31; 21-18, 30-27; 23x30, 16x23; 18-22, 12-16; 15-20, 23-28; 20-24, 28-32; 22-19, 32-28; 30-26, 8-12; 26-30, 28-32; 19-15, 16-20; 15x8, 20-23; 8-12, 32-28; 12-15, 28-32; 15-11, 32-28; 11-14, 28-32; 14-10, 31-27 Scarpetta G. – Sardù 1998.

B) Questa debolezza verrà sfruttata inn modo magistrale dal campione livornese. La Continuazione corretta è questa 24-20!!, 19x28; 32x23, 12-16; 20-15, 2-6; 23-19, 16-20; 21-17, 20-23; 27x20, 18-22; 26-21, 22-26; 21-18, 26-29; 18-13, 5-9; 13-10, 6x13; 17x10, 29-26; 10-5, 1x10; 14x5, 26-22; 19-14, 7-11; 14x7, 3x19; 5-2, 22-18; 2-6, 18-14; 6-3, 19-22; 20-15, 14-10; 31-28, 9-13; 28-24, 13-17; 24-20, 22-26; 30x21, 17x26; 15-11, 26-30; 11-6, 4-7; 3x12, 10x3; 20-15, giocata da Secchi contro Manetti in questo stesso campionato.