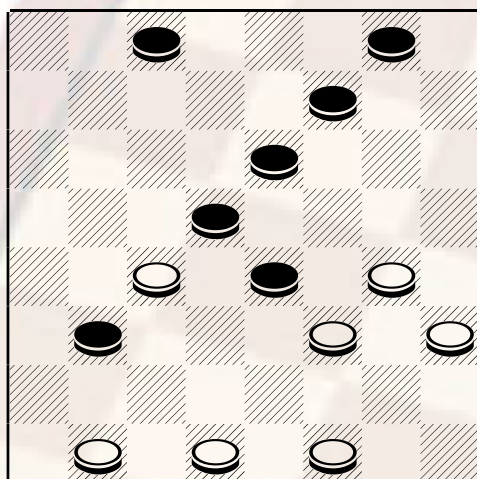


Il “Ribattino”

Nel linguaggio damistico si sente spesso parlare del “ribattino”, una combinazione elementare il cui tema si verifica con frequenza nelle posizioni più svariate. Tale combinazione è molto efficace contro il principiante e spesso costituisce l'unica risorsa per uscire da posizioni difficili. Detto ciò consiglio comunque di ricorrere a questa strategia solamente quando la disposizione dei pezzi lo consente facendo attenzione a non compromettere la propria posizione. Il caso che presento oggi è assai originale in quanto si è verificato al recente campionato assoluto. L'originalità sta nel fatto che il maestro bresciano ricorre a questa strategia, con un tempo di ritardo, sfruttando l'attacco dell'avversario. Tale manovra rende la combinazione meno visibile ed originale.

Signorini (bianco) **Carbonara** (nero) 21-17, 9-13; 26-21, 5-9; 21-18, 10-14; 17x10, 14x21; 25x18, 6x13; 23-19, 1-5; 28-23, 5-10; 32-28, 12-15(A); 19x12, 8x15; 23-20, 13-17; 18-13, 9x18; 22x6, 3x10; 27-22, 10-14; 28-23, 17-21; 22-18, 15-19; (diagramma)

diagramma 653



Mossa al Bianco

L'ultima mossa del nero aveva lo scopo di forzare il gioco con la rottura 20-15 e dopo le 2x2 la partita si avvia su una linea di patta, ma il bianco non accetta questa linea, ma anzi esegue questo simpatico trabocchetto: 29-25!!, 19x28; 20-15, l'inizio del ribattino che gli consentirà di guadagnare un pezzo 11x20; 18x11, 7x14; 25x11, 20-23; 31-27, 28-31; 27x20, 31-27; 20-16, 27-23; 16-12, 23-20; 12-7, 2-6; 11x2, 4x11; 2-6, 11-15; 30-26, 15-19; 6-11, 19-23; 26-22, 23-27; 22-19, 27-31; 19-15, 31-27; 15-12, 27-23; 12-8, 23-19; 8-4, 20-16; 11-7, 19-15; 4-8, 15-19; 8-12, 16-20; Bianco Vince .

A) questa rottura semplifica il gioco è meglio proseguire con 2-5 come giocato da Gasparetti contro Secchi nello stesso campionato. Ecco la continuazione corretta: 30-26, 12-15; 19x12, 8x15; 26-21, 13-17; 23-19, 17x26; 19x12, 7x16; 18-14, 11x18; 22x6, ; 3x10 29x22, 10-14; 28-23, 9-13; 22-19, 14-18; 27-22, 18x27; 31x22, 13-17; 19-14, 17-21; 14-10, 5x14; 22-18, 14-19; 23x14, 4-8 pari