

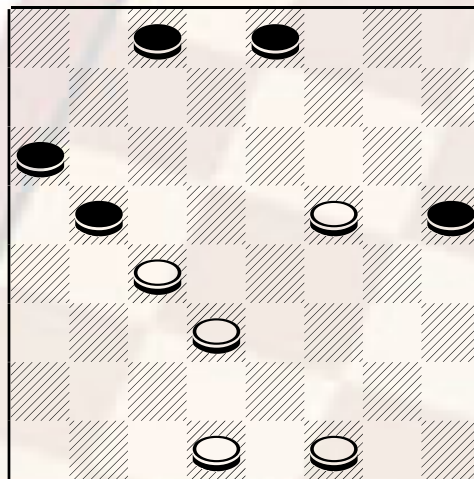
IN RICORDO DI FRISINA PASQUALE

Sono ormai trascorsi due anni dalla scomparsa del caro amico Frisina Pasquale di Cremona, stroncato da un' infarto all'età di 42 anni. Egli ha partecipato attivamente all'attività agonistica senza eccellere ma dimostrando di essere un giocatore preparato corretto e meticoloso nel raccogliere materiale damistico di ogni genere.

Vorrei ricordarlo con una partita tratta dall'assoluto 2003 e giocata da un suo ex-concittadino Gian Marco Ronda. La partita è particolarmente interessante sotto il profilo didattico specie nel finale dove la magistrale manovra del maestro bresciano costituisce un buon esempio di come si sfrutti a il vantaggio posizionale nel finale.

Ronda Gianmarco (Bianco) – **Cibelli Renato** (Nero): 21-17, 11-15; 22-18, la partita in questione non è difficile da difendere con il bianco, 10-13 rottura che considero inferiore alla 7-11 ma che può essere una valida alternativa antiteorica, 17x10, 5x21; 25x18, 7-11 con questa mossa il nero rientra nella variante principale di questa apertura, personalmente avrei giocato 12-16 oppure 1-5; 23-20, 12-16; 26-22!(A), 16x23; 28x12, 8x15; 27-23, 1-5(B); 23-19, 4-7? Mossa di dubbia efficacia, è probabile che il maestro napoletano abbia scelto questa condotta per sorprendere l'avversario; 19x12, 7x16; 32-28, 5-10; 28-23, 10-14; 29-25, 14x21; 25x18, 6-10; 23-19, 10-13; 19-15, 11x20; 24x15, (diagramma)

diagramma 656



Mossa al Nero

La posizione del nero è leggermente inferiore ma con 13-17 minacciando di damare si può senz'altro risolvere con un pareggio. Il maestro Cibelli prosegue invece con 16-20; e su questa leggera debolezza il maestro bresciano costruirà la sua vittoria. 15-12, 20-23; 12-8, 13-17; 8-4, 17-21; 4-7, 21-25; 7-11, 25-29; 22-19, 29-26; 19-15, 26-21; 11-14, 21-26; 15-12, 26-22; 31-28, 22x13; 28x19, 13-17; 12-8, 3-7; 19-15, 7-12; 15-11, 12-16; 14-18, 17-13; 18-22, 16-20; 8-4, 20-24; 4-7, 24-28; 7-12, 28-31; 12-15, 13-10; 15-19, 9-13; 11-7, 2-6; 22-18, 13-17; 7-4, 31-27; 4-7, 10-5; 7-12, 5-10; 12-15, 10-5; 19-22, 27-23; 22-26, 5-10; 26-21, 10-5; 15-19, 23x14; 18x9, Bianco vince .

- A) Controgio che avvantaggia il bianco. Il maestro Ronda ha proprio questa particolarità: sa valutare con molta lucidità le contromisure da intraprendere per ribaltare la situazione, specie nel gioco centrale.
- B) Faccio notare allo studioso che con 6-10, in luogo della 1-5, il nero raggiunge una posizione perfettamente simmetrica, cosa che spesso accade nel gioco della dama.