

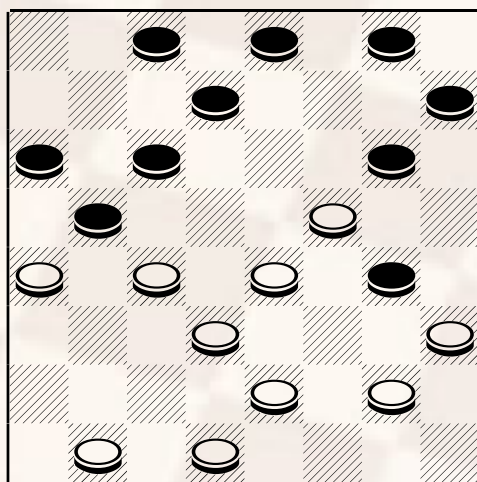
## AGOSTO: MESE DI PREPARAZIONE PER IL CAMPIONATO

Agosto periodo di vacanze per la maggior parte dei lettori e di studio per i damisti che hanno deciso di partecipare al campionato italiano che si terrà a Palermo nella cittadina di Mondello nota meta turistica che si distingue per la sua bellezza naturalistica e per il mare che assume delle colorazioni uniche con dei fondali ricchi di una splendida vegetazione. Purtroppo non ci sarà nessuno a rappresentare la nostra provincia poiché il campionato si svolgerà dal 29 agosto al 4 settembre ed i nostri portacolori hanno già usufruito del periodo feriale nelle prime 2-3 settimane di agosto. Assenti anche i big, Gasparetti e Fero. Ciò nonostante il campionato si presenta ricco di numerosi forti giocatori, quali ad esempio il campione in carica Michele Borghetti, l'asso veneziano Mirko De Grandis, i maestri cagliaritari Giuseppe Secchi e Gianni Sardu, il Maestro Faleo Paolo e la famiglia Maijnelli Antonino e Michele (padre e figlio). Il pronostico dà per favorito il campione uscente Borghetti, mentre i più probabili contendenti sono la coppia sarda Secchi, Sardu, e i maestri Faleo e Maijnelli, tutti giocatori dotati di una buona preparazione teorica e di una discreto bagaglio di esperienza.

Oggi presento ai nostri assidui lettori un istruttiva combinazione scaturita al campionato italiano semilampo del 2003. I protagonisti sono i due testa di serie della classifica elo: Borghetti e Gasparetti.

**Borghetti Michele** (Bianco) – **Gasparetti Marcello** (Nero): 23-20, 11-14; 28-23, la partita in questione è conosciuta come "Bristol Cross" ed è considerata leggermente favorevole al nero 14-18! questa rottura favorisce il nero, in alternativa si può proseguire con 10-13 o 14-19, 21x14, 10x28; 32x23, 12-16! questa mossa ha lo scopo di legare le pedine avversarie nella zona del cantone, 20-15! giocata per evitare la legatura, 5-10; 22-18?! mossa insolita, in genere si prosegue con 23-19 o 25-21 10-13! ottimo attacco con questa mossa e la successiva il nero intende bloccare l'avversario al centro, 26-22, 7-12; 23-19, 16-20! ora il nero minaccia di damare; 31-28, 1-5; 25-21, 5-10; 21-17? perdente (diagramma)

diagramma 657



Nero muove e vince

Ecco che scatta la simpatica combinazione. 10-14; 19x10(A), 12x26; 29x22, 4-7; 24x15, 2-5; 10x1, 7-12; 17x10, 12x26; 30x21, 6x31 Nero vince

- A) Con la presa 18x11 si ha: 20-23; 27x20, 12-16; 17x10, 16x32; 10-5, 32-28; 5-1, 28-23; 19-14, 23-19; 22-18, 19x10; 18-13, 10x17; 1-5, 9-13 Nero vince.
- B) Con la presa 17x10 si ha: 14x32; 10-5, 12x26; 24x15, 32-28; 29x22, 28-23; nero vince agevolmente.