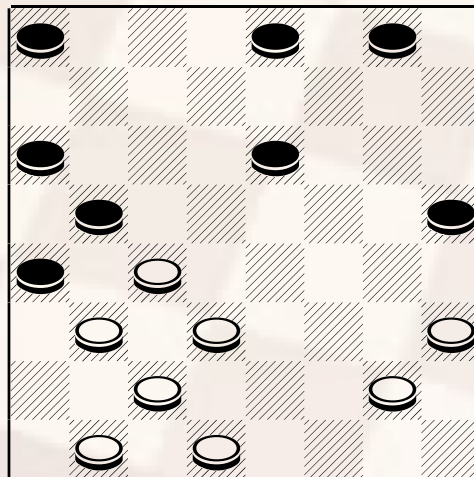


## Le migliori partite del recente campionato

**Michele Borghetti**, Grande Maestro di Livorno si aggiudica il campionato italiano assoluto di dama internazionale 2005 bissando il risultato dello scorso anno. Il livornese - definito da molti il più forte giocatore di dama di tutti i tempi stabilisce un nuovo record: lo scorso anno ha ottenuto una storica doppietta vincendo il titolo di dama italiana e di dama internazionale nello stesso anno. Quest'anno invece ha vinto il titolo di dama internazionale mentre per quello di dama italiana bisognerà attendere l'esito del match che lo vede contrapposto al g.m Veneziano Mirko De Grandis. A due punti di distacco si piazzano dietro di lui rispettivamente Walter Raimondi di Torino e Raoul Bubbi di Trieste; 4° il savonese Daniele Bertè che completa il quartetto che ci ha rappresentati agli ultimi campionati mondiali a squadre svoltosi nella riviera del beigua. Questa vittoria è stata sofferta poiché il campionissimo è incappando in una sconfitta con Elio Bruch a metà gara, ma ha risalito la china dimostrandosi il migliore nei momenti salienti della gara e negli scontri diretti con i più forti (vincendo contro Bubbi e Bertè e pareggiando con Raimondi). Con questa vittoria guadagna diversi punti "elo" e, scavalcando Bubbi, passa in testa alla classifica "ELO" di entrambi i sistemi di gioco. Nel secondo gruppo assistiamo ad una schiacciante vittoria ad opera del livornese Ciampi Claudio che conclude con due punti di distacco sul giovanissimo Roberto Di Giacomo. Seguono Netto Gennari e Macali Daniele a quota 11. Il Bresciano Signorini Diego si classifica 6°. Nel terzo gruppo la spunta il reggino Ghittoni Dario che precede di due punti il veterano Otello Marini di Tolmezzo e di tre il moriano De Concimi Rodolfo. Nel quarto gruppo la vittoria va alla città di Napoli ad opera di Lucci Michele che conclude la gara a quota 10. Precedendo il reggino Piccione Andrea p. 9 e il napoletano Luci Giacomo p.8.

**Greco Sebastiano (bianco) Sardu Gianni (nero):** Apertura numero 23 considerata molto vantaggiosa al nero. Dopo l'inizio 21-18, 10-13; 25-21, il nero prosegue con l'accantonamento 13-17! che considero la migliore linea d'attacco; 23-19, 5-10; 28-23(A), 11-15! ottima legatura; 23-20 mossa giocata allo scopo di evitare la legatura sull'ala destra, 12-16; 19x12, 16x23; 27x20, 7x23; 31-27, 8-12; 27x20, 12-16; 20-15, 10-13; 32-28, 6-11; 15x6, 2x11; (diagramma)

Diagramma 671



Bianco muove e Vince

28-23? (B), 3-6; 29-25, 4-8; 30-27, 6-10; 23-19, 11-15; 19x12, 8x15; 27-23, 16-20; 23x16, 15-19; 22x15, 13x29; 15-11, 17x26; 11-6, 10-13; 6-2, 13-18; 2-6, ; 9-13 6-10, 26-30; 10x17, 18-21; 17x26, 29x22; 25-21, 1-5; 16-12, 22-19; 12-7, 19-15; 7-3, 30-26; 21-18, 5-10 Nero Vince .

- A) Qui è meglio proseguire con 27-23
- B) 30-27 è la linea teorica di patta.