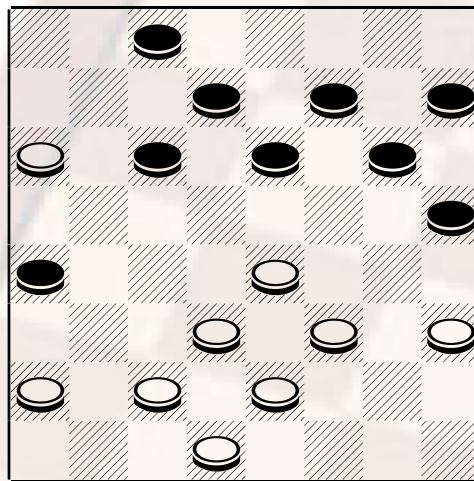


Le migliori partite del recente campionato

Per la prima volta a Lissone si è disputato il campionato italiano a squadre di dama italiana, l'organizzazione è stata affidata ad Ambrogio Gatti. Gli encomiabili sforzi organizzativi profusi dallo staff guidato da Gatti sono stati ripagati per la presenza di dodici squadre, fra cui spiccano i terribili e pluidecorati campioni livornesi Borghetti, Ciampi, Manetti, e Fantozzi che si riconfermano campioni. I portacolori del circolo bresciano che erano dati per favoriti si piazzano al secondo posto ad un solo punto di distanza., mentre sull'ultimo gradino del podio salgono a sorpresa, ma non troppo, il cd. Nuovi Orizzonti di Reggio Calabria che partecipa per la prima volta con una squadra Giovane formata da Cogliandro, Bordini, Ghittoni, Gitto. Il Circolo Romano si piazza al 4° posto.

Mascolo Luca (bianco) Lo Galbo Santo (nero): Apertura numero 64 considerata di parità. Dopo l'inizio 22-19, 10-14; 19x10, 5x14; il bianco prosegue con il cambio centrale 23-19, 14x23; 28x19, (A) 9-13; 26-22, 13-17; 21-18, 1-5; 32-28, 5-10; 18-14, 11x18; 22x13, 7-11; 28-23, 12-16; 29-26, 8-12; 27-22, 4-8; 31-27, 3-7! Ottima mossa d'attesa che sorprende l'avversario; 13-9, (diagramma)

Diagramma 672



Nero muove e Vince

Questa posizione di centro partita è familiare ed è noto che il bianco si trova in una posizione delicatissima. Si prosegue: 11-14; 22-18, 14x21; 25x18, 7-11; 18-13, 11-15; 27-22, 6-11; 13x6, 15-20; 24x15, 11x27; 30x23, 2x11; 9-5, 11-15; 5-2, 15-20; 2-6! questa combinazione consente al nero di guadagnare un pezzo e vincere, 20x27; 19-15, 12x19; 22x15, 27-30; 26-22, 30-27; 22-18, 27-22; 18-13 (B), 22-19; 15-11, 8-12; 11-7, 12-15; 6-11, 15-20; 7-4, 17-21; 4-7, 20-24; 7-12, 16-20; 13-10, 20-23; 11-15, 19-22; Nero Vince .

- A) A questa posizione si perviene anche dall'apertura 84.
- B) Qui è meglio proseguire con 27-22

pubblicare il 24/11/2005