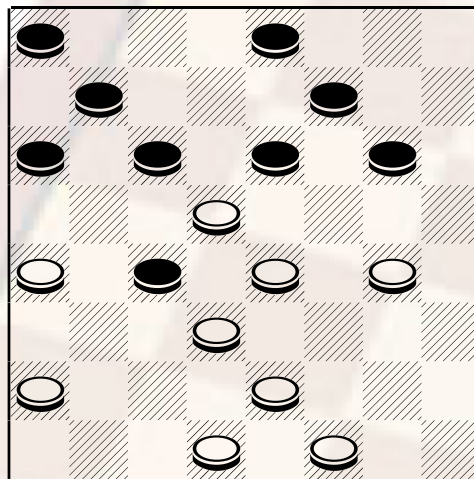


## Una combinazione sull'apertura 19

Presento oggi un brillante tiro derivante dall'apertura 19, partita particolarmente difficoltosa per il bianco. La novità della combinazione sta nel fatto che il tema proposto è insolito e per questo va ricercato in gioco vivo. Proseguiamo con ordine: dopo le prime mosse d'apertura 21-17, 12-16; 26-21, il nero risponde con la fortissima 10-14 con l'obiettivo di conquistare il centro o, in alternativa sferrare l'attacco nella zona del biscacco indebolita dall'apertura, a questo punto il bianco ha due valide difese: la 22-19 e la 22-18. Personalmente preferisco continuare con la 22-19 perché più aggressiva e perché può indurre l'avversario in alcuni significativi errori. Qui al nero non resta che conquistare la meta poiché non può accettare il baratto per via delle due per due derivanti da 23-20, ne tantomeno può permettersi la chiusura con 5-10 o 6-10 per via della devastante risposta 19-15 con conseguente capovolgimento del vantaggio posizionale. Pertanto dopo la 14-18 il bianco prosegue con la sdamatura 29-26, mossa innaturale ma assai forte, 8-12!; 24-20!; 6-11! Dopo questa serie di mosse corrette il bianco è costretto alla rottura 19-15! Unica per la patta, 12x19; 23x14, 16x20; 28x19, 2-6(A), 32-28, 6-10!; ora il bianco non può attaccare con 26-22 per via del trabocchetto 18-21, seguito da 10-13 e da 7-12 (impedita pure la 28-23 per 11-15) perciò prosegue con 28-24, 4-8; 24-20, 8-12! Ed ora se il bianco risponde con 26-22 perde per la seguente combinazione: (diagramma)

Diagramma 675



Nero muove e vince

18-21!!, avvio di una brillante combinazione attraverso la giusta presa .... 25x18, 15-19; 23x15, 10x26; 30x21, 7x30; nero vince.

La continuazione corretta è la seguente: 19-15!, 12x19; 27-22, 18x27; 31x6, 10x19; 6-2, 19-23; 26-21, 7-12; 20-16, 23-28; 16x7, 3x12; 30-26, 5-10; 21-18, 12-15; 2-6, 15-19; 6x13, 28-31; 18-14, 31-27; 14-10, 27-22; 26-21, 19-23; 21-18, 23-27; 18-14, 27-30; 10-6, 30-27; 6-3, 27-23; 14-11, 23-20; 11-6 con buone possibilità di vincità per il bianco.

A) la miglior continuazione per il nero è la seguente 4-8!; 32-28, 9-13; 17x10, 7-12; 14x7, 5x32; 7-4, 32-28; 26-22, 18-21; 25x18, 28-23; 4-7, 12-16; 18-14, 23-19; 14-11, 19x26; 7-12, 1-5; 11-7, 26-22; 7-4, 5-10; 4-7, 10-13; 12-15, 13-17; 27-23, 17-21; 7-12, 21-25; 15-19, 22x15; 12x19, 25-29; 19-22, 3-7; 23-19, 7-11; 22-18, 11-15; 19x12, 8x15; 18-22, 29-25; 22-19, 15-20; 19-15, 20-24; 15-20, 2-5; 30-27, 5-10; 27-22, 10-13; 22-19, 25-21; 19-15, 13-18; 15-11, 18-22;