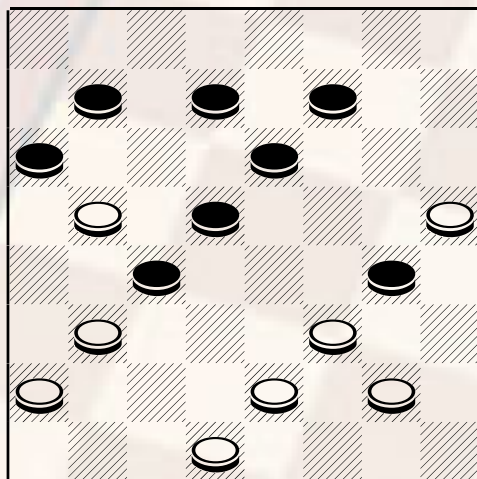


## Le migliori partite del recente campionato

A conclusione dell'anno 2005 ho pensato di riservarvi una brillante partita giocata al recente campionato tra il pluri titolato Michele Borghetti è il fantasista Cesare Ciancianaini protagonista di un avvincente campionato che lo ha visto in testa alla classifica per diversi turni. La partita in questione si svolge in un momento particolare del campionato. Siamo al 10 turno di gioco, Borghetti guida la classifica con 14 punti inseguito da De Grandis a 13 punti e da Maijnelli Michele e Ciancianaini Cesare a 12 punti, e mancano ancora 7 turni al termine del campionato. L'apertura estratta è considerata particolarmente vantaggiosa per il nero tant'è che fioccano numerose vittorie e delle bellissime giocate. Vediamola:

**Cesare Ciancianaini (bianco) Borghetti Michele (nero):** Apertura numero 4 una "Kelso" doppiamente favorevole al nero. Dopo l'inizio 21-17, 10-14; 22-19, 14-18; 23-20, 11-14; 19x10, 5x14; 26-21, 1-5; 29-26, 7-11; 28-23, 4-7; 20-16, fino a questo punto la partita è teorica, anche se la posizione raggiunta si verifica con un ordine di mosse diverso. Qui la continuazione teorica è la 12-15 mentre il campione sfodera la 11-15; mossa insolita e probabilmente inferiore alla linea teorica ma che invita l'avversario a fare un piccolo errore di valutazione nell'illusione di avere in pugno la partita. 17-13?(A), 15-20! Con questa rottura, apparentemente innocua, il nero guadagna dei tempi preziosi ; 24x15, 12x28; 32x23, 8-12; 21-17, 6-10; 13x6, 2x11; 17-13, 3-6; 26-21, 12-15; 31-28, 15-20; (diagramma)

Diagramma 677



Mossa al bianco

La posizione del diagramma appare molto difficile da sostenere per il bianco in quanto incombe la minaccia di dama con 20-24, peraltro imparabile poichè la 28-24 provocherebbe la combinazione 5-10 con perdita di un pezzo. Dopo un'attenta analisi il maestro Ciancianaini prosegue con questa brillante giocata 13-10 sacrificio di un pezzo , 6x13; 21-17 attacco, 5-10; 28-24 e riattacco , 11-15; 30-26, 15-19; 24x15, 19x28; 26-21 blocco delle pedine avversarie per impedire lo sviluppo delle stesse, 28-31; 16-12, 31x22; 12x3, 22-19; 15-11, 18-22; ora il bianco si trova con un pezzo in meno e con qualche possibilità di patta 3-6, 22-27; 11-7, 19-22; 6-11, 27-30! la mossa vincente dell'asso livornese; 11x27, 30x23; 7-3, 23-19; 3-6, 19-14; 6-2, 14-11; 2-5, 10-14; 17x10, 11-6; 5-2, 6x13; 2-6, 14-19; 6-11, 19-22; 11-14, 22-26; 14-19, 13-18; 21-17, 26-29; Nero Vince.

A) ecco l'errore, qui bisognava proseguire con la mossa d'attesa 32-28.