

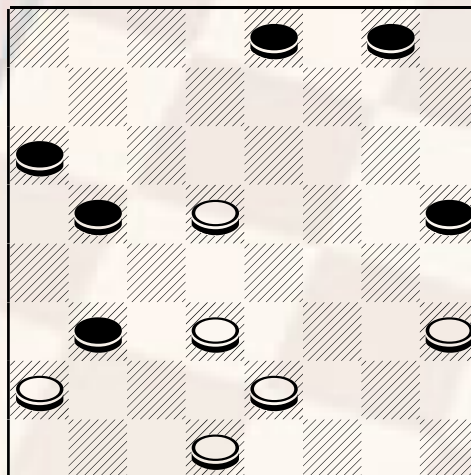
UNA SEMPLICE COMBINAZIONE INGLESE

Di G. Reay

48° Campionato italiano Elite ed Esperti: La FID (Federazione Italiana Dama) ha affidato l'organizzazione dei campionati Italiani Elite ed Esperti a **Giovanni Garbatini** - Delegato Regionale per le Marche. I Campionati si svolgeranno a Pesaro dal 22 al 25 aprile 2006, presso l' Hotel Flaminio - Centro Congressi, in via Parigi n. 8, tel. 0721.400303. Possono iscriversi gli atleti di cittadinanza italiana, in regola col tesseramento F.I.D. per l'anno 2006, soci di un sodalizio regolarmente affiliato, in possesso dei requisiti di ammissibilità indicati dalla C.T.F. e ratificati dal C.F. che, nel periodo dal 10 aprile 2005 al 9 aprile 2006 abbiano conseguito un punteggio Elo massimo inferiore comunque a 3900 punti. Saranno ammessi n. 52 atleti selezionati dalla CTF. Le iscrizioni si chiuderanno il giorno 10 aprile 2006. Il programma prevede che saranno disputati 11 turni di gioco seguendo il sistema italo svizzero e verranno utilizzati gli orologi digitali. È previsto un tempo di riflessione di 35 minuti + 20 secondi di ricarica per mossa. La trascrizione della partita è facoltativa.

Presento oggi una simpatica combinazione tratta dal gioco inglese e pubblicata nel libro "LA DAMA NEL GIUOCO MODERNO" di Luigi Avigliano seconda edizione 1927. La combinazione scaturisce da una "Douglas". Dopo l'inizio 23-19, 10-13; 28-23, il nero prosegue con l'accantonamento del pezzo in 17 mossa che considero inferiore alla 11-15 poiché consente al bianco di conquistare la casella 14. Si prosegue 13-17; 32-28? (preferisco 19-14!), 5-10; 19-15(A), 12x19; 23x5, 1x10; 21-18, 8-12; 28-23 (B), 10-14; 22-19, 14x21; 25x18, 11-14; 18x11, 6x22; 27x18, 12-15; 26-22, 2-6; 23-19, 17-21! Questa mossa ha lo scopo di indurre l'avversario in errore dandogli l'illusione di poter attaccare impunemente la pedina 21; 19x12, 7x16; 29-25?, 6-10; 31-27, 10-13; 18-14(C),

Diagramma 689



Nero muove e vince

Ecco che scatta la brillante combinazione: 4-7; 25x18; 16-20; 24x15, 7-11; 15x6, 3x26; 30x21, 16x30
Nero vince.

- (A) Questa rottura è la miglior continuazione.
- (B) Qui è preferibile rompere nuovamente con 18-14.
- (C) L'errore decisivo qui il bianco può tentare una patta sotto-pezzo in questo modo: ; 24-20, 16x23; 27x20, 21-26; 30x21, 13-17; 18-14, 17x26; 22-18, 26-30; 14-10, 30-27; 10-5, 27-23; 5-2, 23x16; 2-6, 16-20; 25-21, 3-7; 6-11, 7-12; 18-14, 12-15; 11-6, 4-8; 14-10, 15-19; 10-5, 19-22; 21-18, 20-15; 18-14, 22-27; 14-11, 27-31; 5-1, 8-12; 1-5, 12-16; 6-3, 15x6; 3x10. Patta

Pubblicato il 30/3/2006